



# 2024 年度 环境、社会和公司治理报告

ENVIRONMENTAL, SOCIAL AND GOVERNANCE REPORT

成都普瑞眼科医院集团股份有限公司

股票代码:301239

联系电话: 021-63620283  
邮 箱: pryk@purui.cn  
官网链接: <http://www.puruieyes.com>  
地 址: 上海市宝山区长江西路1788号

# 目录

C

O

N

T

E

N

T

S



关于本报告 03

董事长致辞 05

关于我们 07

公司简介 07

企业文化 07

业务布局 08

发展历程 09

社会认可 11

数说2024 13

附录 107

关键绩效表 107

指标索引 113

意见反馈 116

## 01

### 可持续发展治理 15

可持续发展架构	17
利益相关方沟通	18
实质性议题分析	20
可持续发展目标	22

## 02

### 以诚为本，筑牢治理根基 25

万众一心，稳健经营	27
投关管理，感恩回馈	31
守法经营，廉洁自律	32
立党为公，严守防线	34

## 03

### 以智赋能，提升客户体验 37

科技引领，智慧医疗	39
合作赋能，携手共进	46
医疗保障，精益求精	55
医疗可及，普惠共荣	63
信息安全，隐私保护	68
保障供给，同舟共济	72

## 04

### 以爱为伴，助力员工成长 73

贤才荟萃，平等互利	75
互学共勉，唯才是举	81
以人为本，心之所向	84

## 05

### 以绿为念，守护地球家园 87

减碳同行，未雨绸缪	89
环境合规，降污增效	91
生态守护，和谐共生	96

## 06

### 以仁为驻，保卫心灵之窗 97

饮水思源，义行天下	99
社区共建，携手并肩	102
鞠躬尽瘁，助力乡兴	104

### 未来展望 105

## 关于本报告

### 报告说明

本报告是成都普瑞眼科医院集团股份有限公司（以下简称“普瑞眼科”“集团”“公司”或“我们”）面向利益相关方发布的第三份环境、社会和公司治理报告（以下简称“本报告”）。本报告依据客观公正、规范严谨和全面完整的原则，阐述公司2024年度在环境保护、社会责任及公司治理等方面的工作内容与具体成果。

### 报告范围

本报告以成都普瑞眼科医院集团股份有限公司为主体，涵盖下属分、子公司，除特别说明外，本报告范围与本公司年报披露范围保持一致。

### 时间范围

本报告时间跨度为2024年1月1日至2024年12月31日（以下简称“报告期”）。为增强本报告的前瞻性和对比性，部分内容适当追溯以往年份或具有前瞻性表述。

### 编制依据

- 深圳证券交易所《深圳证券交易所上市公司自律监管指引第17号——可持续发展报告（试行）》
- 深圳证券交易所《深圳证券交易所创业板上市公司自律监管指南第3号——可持续发展报告编制》
- 《企业可持续披露准则——基本准则（试行）》
- 中国企业改革与发展研究会《中国企业可持续发展报告指南（CASS—ESG 6.0）》
- 中国国家标准化管理委员会《社会责任指南》（GB/T 36000-2015）
- 全球报告倡议组织《可持续发展报告标准》（GRI Standards 2021）
- 联合国2030可持续发展目标（SDGs）
- 可持续发展会计准则委员会准则（SASB Standards）
- 气候相关财务信息披露工作组（TCFD）《气候相关财务信息披露报告》

### 数据说明

本报告使用数据来源包括公司实际运行的原始数据、政府部门公开数据、年度财务数据、内部相关统计报表、第三方问卷调查、第三方评价访谈等。如无特别说明，本报告的财务数据以人民币为单位，若与财务报告不一致之处，以财务报告为准。

### 确认批准

本报告于2025年4月25日获公司董事会批准，并与年报同期发布。公司董事会承诺对报告内容进行监督，确保其不存在任何虚假记载、误导性陈述或重大遗漏，并对报告内容的真实性、准确性和完整性负责。

## 释义说明

释义项	释义内容
普瑞眼科、集团、公司、我们	成都普瑞眼科医院集团股份有限公司
乌鲁木齐市普瑞、乌鲁木齐普瑞	乌鲁木齐普瑞眼科医院有限公司
南昌普瑞	南昌普瑞眼科医院有限责任公司
武汉普瑞	武汉普瑞眼科医院有限责任公司
兰州普瑞	兰州普瑞眼科医院有限责任公司
东莞光明	东莞光明眼科医院
上海普瑞	上海普瑞眼科医院有限公司
郑州普瑞	郑州普瑞眼科医院有限责任公司
合肥普瑞	合肥普瑞眼科医院有限责任公司
重庆普瑞	重庆普瑞眼科医院有限公司
北京华德	北京华德眼科医院有限公司
贵州普瑞	贵州普瑞眼科医院有限公司
天津普瑞	天津河西区普瑞眼科医院有限公司
南宁普瑞	南宁普瑞眼科医院有限公司
广州普瑞	广州普瑞眼科医院有限公司
长春普瑞	长春普瑞眼科医院
番禺普瑞	广州番禺普瑞眼科医院有限责任公司
湖北普瑞	湖北普瑞眼科医院有限公司
深圳南山普瑞	深圳普瑞眼科医院
南昌红谷滩普瑞	南昌红谷滩普瑞眼科医院有限责任公司
哈尔滨普瑞	哈尔滨普瑞眼科医院有限公司
合肥瑶海普瑞	合肥市瑶海区普瑞眼科医院有限公司
兰州普瑞眼视光	兰州普瑞眼视光医院有限责任公司
昆明普瑞	昆明普瑞眼科医院有限责任公司
昆明星耀普瑞	昆明普瑞眼科医院有限责任公司星耀分公司
昆明润城普瑞	昆明普瑞眼科医院有限责任公司润城分公司
乌鲁木齐高新普瑞	乌鲁木齐普瑞眼科医院有限公司高新区分公司

### 报告获取

本报告可以在公司官方网站（<http://www.puruieyes.com>）、深圳证券交易所网站（<http://www.szse.cn>）或巨潮资讯网站（<http://www.cninfo.com.cn>）查阅或下载。



## 董事长致辞

尊敬的各位股东、合作伙伴及社会各界同仁：

我谨代表普瑞全体员工，向长期以来支持普瑞发展的各界朋友致以衷心感谢！过去一年，普瑞眼科以“用爱传递光明”为使命，在追求高质量发展的道路上，持续深化环境责任、社会责任与治理实践，以医疗专业守护国民眼健康，以人文关怀践行可持续发展。

### 以医者仁心，践行社会责任

2024年，我们坚守医疗本质，用服务传递温暖。通过优化就医流程、强化岗位考核与培训，我们在全中国20余家医院推行标准化服务，让每一份诊疗都饱含温度；新开业的昆明星耀普瑞、深圳普瑞等7家医疗机构，进一步织密眼科医疗服务网络，让优质资源触手可及；我们的公益足迹已覆盖全国多个地区，为偏远山区儿童捐赠眼镜、为贫困患者实施复明手术、开展眼健康科普讲座超百场等等，这些行动不仅传递了光明，更彰显了普瑞作为医疗企业的责任担当。

### 以科技赋能，平衡环境与发展

作为眼科医疗领域的先行者，我们深知技术创新与绿色发展的共生关系。2024年，我们组建了一支超30人的系统开发团队，加速推进智慧医院建设，以数字化手段优化诊疗流程。我们组织党员志愿者团队参与植树节活动，为社区增添绿色；昆明普瑞发起了护理液空瓶回收计划，促进资源循环利用，为环保事业贡献力量。我们持续探索低碳运营实践，加快制定“绿色眼科”行动计划，从节能设备采购到低碳运营体系搭建，让每一份光明都饱含对地球的敬意。

### 以治理筑基，守护长期价值

在普瑞，高质量发展从不是一句空话。我们构建的“八大体系”已形成稳固治理闭环，医疗质量管控体系保障诊疗安全，数字化发展体系提升运营效率，人才发展体系培育行业精英，ESG管理体系则将环境、社会与治理目标融入决策核心。通过定期医疗质量巡查、全员合规培训，我们筑牢风险防线；依托国家政策研究机制，我们敏锐把握行业趋势，确保每一步发展都稳健可持续。

### 以愿景为帆，共赴光明未来

面向未来，普瑞将始终牢记“诚信、仁爱、创新、卓越”的价值观，以科技赋能医疗公平，让优质眼科服务触手可及；以文化凝聚向善力量，让公益行动成为企业基因；以绿色引领可持续发展，让环境保护融入企业日常；以合规筑牢发展根基，让每一份信任都不被辜负。

追光而行，未来可期。我相信，在全体普瑞人的共同努力下，普瑞眼科一定能够迈向更加辉煌的未来，为更多患者带来光明与希望。再次感谢大家的支持与信任！让我们携手并肩，为更多人点亮光明，为地球守护绿色，让爱与责任的光芒永远闪耀！

2025年4月25日



# 发展历程

## 2005年

兰州普瑞眼科医院成立，普瑞眼科诞生



## 2010年

上海普瑞眼科医院成立，进军一线城市



## 2016年

全国连锁布局基本形成（13家），股份制改造并引入A轮投资机构



## 2014年

收购北京华德眼科医院，加快扩张步伐



## 2019年

兰州普瑞眼视光医院成立，开启“一城两院”布局



## 2018年

B轮融资加持



## 2022年

正式登陆A股创业板市场，插上资本翅膀



## 2024年

7家眼科医疗机构投入运营，粤港澳大湾区布局版图初显雏形





## 社会认可

授予单位	获奖单位	荣誉称号
中国董事局网 中国数据研究中心	普瑞眼科	2023年第九届中国最具影响力医药企业百强
深圳市全景网络有限公司	普瑞眼科	2023年全景投资者关系金奖·杰出IR公司
上海市卫生健康委、 上海市健康促进委员会办公室	普瑞眼科	第二届上海市健康科普推优选树活动优秀健康科普作品（图书类）二等奖
共青团中央、中央社会工作部等	乌鲁木齐普瑞	第七届中国青年志愿服务项目大赛银奖
共青团新疆维吾尔自治区委员会、 新疆青年志愿者协会	乌鲁木齐普瑞	新疆青年志愿服务项目大赛金奖
北京白求恩公益基金会	上海普瑞	接触镜安全诊疗项目省级示范中心
上海市社会医疗机构协会	上海普瑞	上海市社会医疗机构高质量发展系列推优选树活动首批“专科影响力品牌”
合肥市精神文明建设指导委员会	合肥普瑞	第十六届合肥市文明单位
合肥市医疗保障局	合肥普瑞	2023年度合肥市定点医疗机构考核评价A级单位
重庆市红十字志愿者协会	重庆普瑞	2023年度爱心奉献奖
江西省社会办医疗机构协会	南昌普瑞	江西省社会办医“特色专科”
河南省希望工程办公室 河南省青少年发展基金会	郑州普瑞	2021—2023年河南省希望工程贡献奖
武汉市总工会	武汉普瑞	武汉市工人先锋号（武汉普瑞医院门诊部）
长春市慈善总会	长春普瑞	长春市慈善总会战略合作爱心企业

授予单位	获奖单位	荣誉称号
STAAR Surgical	昆明润城普瑞	EVO ICL临床认证合作中心
郑州市春化雨志愿互助中心	郑州普瑞	爱心企业
广东省残疾人公益基金会	广州普瑞	儿童青少年“爱眼护眼”公益单位
国家眼部疾病临床医学研究中心	昆明普瑞、广州普瑞、 合肥瑶海普瑞、沈阳普瑞、 长春普瑞等	中国近视防控能力建设联盟（CAMP）骨干级/成员级单位
国家眼部疾病临床医学研究中心、 北京白求恩公益基金会	武汉普瑞、哈尔滨普瑞	光明中心示范中心
国家眼部疾病临床医学研究中心	天津普瑞、哈尔滨普瑞、 沈阳普瑞等	一站式玻璃体腔注药中心
深圳市儿童青少年近视防控中心	深圳普瑞	深圳市儿童青少年近视筛查联盟医院、 近视高危人群检查定点联盟医院

 微创全飞秒手术质量贡献奖 （北京华德眼科屈光中心） 北京华德	 微创全飞秒手术质量贡献奖 济南普瑞	 微创全飞秒精准4.0- VISULYZE临床合作单位 湖北普瑞
 微创全飞秒屈光手术卓越视觉 体验中心 福州普瑞	 超乳白内障手术示范中心 长春普瑞	 强生超声乳化白内障手术示范 中心 哈尔滨普瑞
 AI+个性化微飞秒卓越视觉体 验示范中心 郑州普瑞	 欧几里德深度定制特别认证验 配中心 昆明星耀普瑞	 高清视觉临床示范基地、德国 阿玛仕卓越应用中心 成都普瑞

## 数说2024

### 经济绩效

总资产  
**45.98** 亿元

营业收入  
**26.78** 亿元

纳税总额  
**2.02** 亿元

### 医疗绩效

门诊服务量  
**153.11** 万人次

住院服务量  
**7.68** 万人次

手术量  
**18.12** 万台

平均医院处方合格率  
**98** %

平均医嘱合格率  
**99** %

患者满意度  
**91** %

### 环境绩效

能源消耗量强度  
**1.88** 吨标准煤/百万营收

总用水量强度  
**0.88** 吨/万元营收

医疗废弃物合规处理率  
**100** %

污染物排放合规率  
**100** %

### 研发绩效

研发总投入  
**801.97** 万元

研发团队总人数  
**93** 人

累计授权专利  
**18** 项

发表论文累计数  
**103** 篇

### 员工绩效

员工总人数  
**5,121** 人

医疗人员人数  
**2,801** 人

副高及副高以上  
**302** 人

员工培训场次  
**2,692** 场

员工培训总时长  
**430,610** 小时

员工接受培训总人次  
**79,786** 人次

员工培训覆盖率  
**91.00** %

### 社会绩效

公益投入  
**500** 万元

志愿者服务时长  
**23,480** 小时

义诊次数  
**359** 次

义诊受益人数  
**170,800** 人次



# 01 可持续发展治理

可持续发展架构

利益相关方沟通

实质性议题分析

可持续发展目标

BRIGHT  
EYE  
HOSPITAL



## 可持续发展架构

普瑞眼科始终将可持续发展理念贯穿于公司运营与管理的各个环节，致力于实现环境、经济与社会价值的和谐统一。公司将社会效益置于首位，通过持续强化生态环境保护、积极履行社会责任、健全公司治理体系，以提升公司治理能力、市场竞争能力、创新驱动能力、风险防范能力和股东回报能力，推动自身与经济、社会 and 环境的可持续发展。

为进一步完善ESG治理体系，提升ESG治理能力，公司制定《环境、社会及治理（ESG）管理制度》，并结合自身发展目标与实际发展情况，建立由董事会领导、高层统筹推动、各职能部门联合执行的ESG管理架构，确保ESG理念深入人心，实践行动有力有效。

### ESG管理架构



此外，为更专业、更系统、更高效地推进ESG管理工作，公司聘请相关领域专业机构，为ESG工作提供专业化建议，并通过开展ESG能力建设活动，不断增强内部对ESG的理解与认知，提升自身与员工的履责能力，确保公司战略规划与可持续发展目标高度契合。



ESG报告启动会

## 案例 优秀新质生产力企业暨ESG发展大会

2024年11月18日，广州普瑞受邀参与由羊城晚报报业集团与广东省工商业联合会联合指导、广东新快报社主办、江苏洋河酒厂股份有限公司协办的“2024优秀新质生产力企业暨ESG发展大会”。此次主题聚焦“向新·向善·向上”，政、企、学等各界精英围绕新质生产力与ESG的深度融合与协同发展展开跨领域对话，深度剖析企业在推进ESG转型进程中的进展与挑战。广州普瑞因在ESG领域表现卓越，获得“影响力品牌奖”。



## 利益相关方沟通

为更好地与各利益相关方沟通互动，普瑞眼科已建立多元化、高效能的沟通机制，通过访谈、座谈、问卷等方式倾听利益相关方的反馈与建议，及时有效回应各方诉求与关切，并将此作为践行可持续发展的重要参考，共创更美好未来。

利益相关方	关注内容	沟通方式	回应措施
 股东/投资者	风险管控 投资回报 权益保护 信息披露 合规治理	互动易 股东大会 信息披露 邮件沟通 路演与调研 投资者服务热线	完善治理体系 强化合规经营 加强风险管控 如实信息披露 业绩稳定增长 投资者关系管理

利益相关方	关注内容	沟通方式	回应措施
 患者	医疗质量安全 医疗服务保障 患者信息安全 患者权益保障	满意度调查 患者参观 客服热线	提供专业服务 提升服务品质 患者隐私保护 优化反馈机制
 职工	员工权益与福利 职业健康与安全 员工培训与发展	工会/职工代表大会 员工培训/活动 员工座谈会 满意度调查 部门例会	开展丰富文体活动 组织培训交流活动 完善薪酬福利体系 晋升流程公开透明 营造安全工作环境
 供应商/合作伙伴	商业道德 绿色采购	交流互访 考核评估 现场检查 日常沟通	责任采购 诚信经营
 政府部门/监管机构	合规经营 依法纳税 反腐倡廉 环境保护	监督检查 信息披露 公文往来 工作汇报 现场来访	合法合规经营 及时足额纳税 坚守商业道德
 行业协会/科研机构	科研创新 互利共赢 行业发展	商务洽谈 行业论坛 技术讨论	推动行业发展 医疗技术进步
 社区组织	医疗可及 社会公益	社区沟通 志愿服务 社区活动 公益行动	普及健康知识 实施帮扶项目 参与公益活动

## 实质性议题分析

普瑞眼科紧密关注国内外ESG发展趋势，结合国内外ESG披露标准、国家相关政策导向、市场动态、行业特性及同行业优秀实践等因素，从自身运营实际出发，平衡各利益相关方的诉求与期望，并引入“财务重要性”和“影响重要性”双重评估维度，共识别出22个重要性议题。

### 议题识别流程

#### 分析自身情况

对自身进行全面分析，包括运营状况、发展战略、市场环境、行业地位、内部管理方面，了解公司业务活动的内部和外部环境，明确各运营环节对可持续发展的潜在影响



#### 议题识别分析

参考全球报告倡议组织GRI、联合国可持续发展目标SDGs等披露标准及行业市场情况，结合公司战略规划，识别和分析可能影响自身发展的因素，建立公司可持续发展议题库



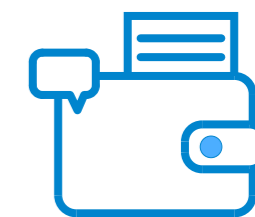
#### 重要议题评估

结合利益相关方问卷调查和邀请专家评估判断，通过分析对公司战略目标实现的影响程度，对公司财务状况的潜在影响，对经济、社会和环境的潜在影响等，筛选出财务重要性和影响重要性议题清单

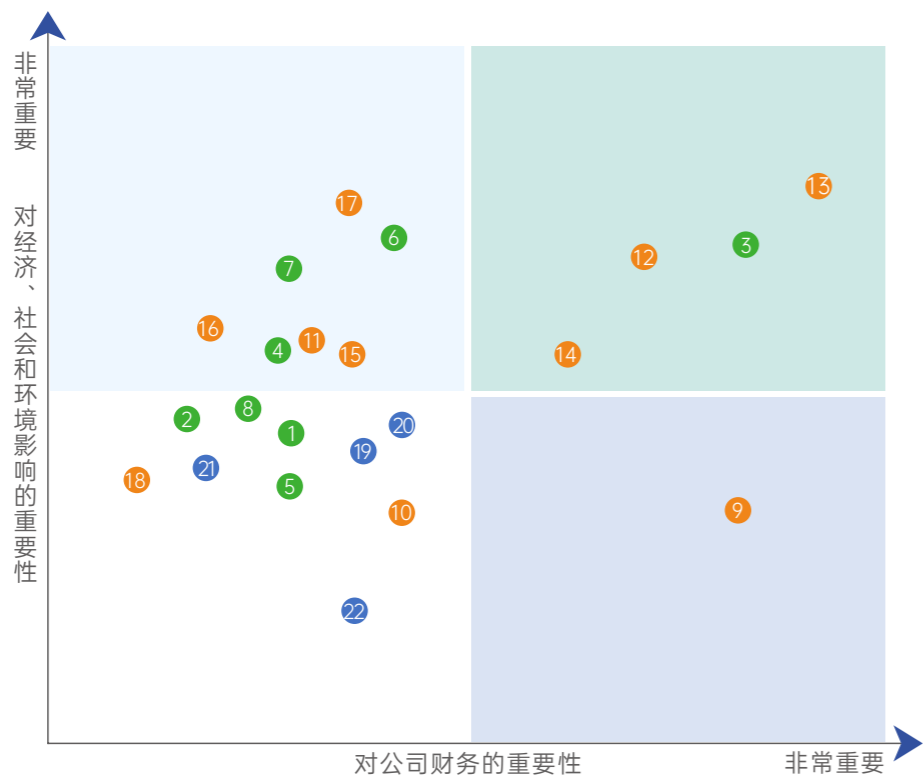


#### 确认重要议题

根据重要性对议题进行优先级排序，将重要性议题结果提交至公司高层领导和董事会进行审阅，最终形成实质性矩阵议题并完整地披露在本报告中







E	1 环境合规管理	2 能源利用	3 应对气候变化
	4 循环经济	5 水资源利用	6 污染物排放
	7 废弃物处理	8 生态环境保护	
S	9 保护员工合法权益	10 员工培训与发展	11 职业健康与安全
	12 科技与创新	13 医疗质量与安全	14 数据安全与隐私保护
	15 供应链安全	16 社会贡献	17 医疗可及性
	18 乡村振兴		
G	19 反商业贿赂及反贪污	20 反不正当竞争	21 尽职调查
	22 利益相关方沟通		

重要程度	议题
双重重要性	应对气候变化、科技与创新、医疗质量与安全、数据安全与隐私保护
仅财务重要性	保护员工合法权益
仅影响重要性	循环经济、污染物排放、废弃物管理、职业健康与安全、供应链安全、社会贡献、医疗可及性
一般重要性	环境合规管理、能源利用、水资源利用、生态环境保护、员工培训与发展、乡村振兴、反商业贿赂及反贪污、反不正当竞争、尽职调查、利益相关方沟通

## 可持续发展目标

对应章节	议题	SDGs
以仁为驻，保卫心灵之窗	<ul style="list-style-type: none"> <li>2024年，在乡村振兴投入资金超过150万元人民币，支持四川凉山与甘孜、青海果洛、新疆阿勒泰等地区开展农村眼健康服务，包括80例白内障手术救助、2万名农村儿童免费配镜、260名儿童眼病手术救助等，惠及人口超过10万人。</li> </ul>	
医疗保障，精益求精 医疗可及，普惠共荣 环境合规，降污增效	<ul style="list-style-type: none"> <li>推动医疗质量持续循环提升；着力构建全方位、多层次的优质医疗服务体系。</li> <li>不断创新医疗服务模式、拓展医疗网络、深化公益协同，致力于让更多人享受到眼科诊疗服务；推进基层医疗能力建设、开展下基层、进社区公益活动、普及科学用眼健康知识、多重保障弱势群体就医等，以持续深化医疗可及性体系，使广大群众获得公平、连续、便捷的医疗服务。</li> <li>持续推进环境管理体系的建设，保障生态环境友好和公共卫生安全。</li> </ul>	
医疗可及，普惠共荣 互学共勉，唯才是举	<ul style="list-style-type: none"> <li>完善医联体建设号召，提升基层医疗服务力。</li> <li>精准把握人才发展四大关键节点——引入期、成长期、成熟期与稳定期，设置相应的培训与课程体系。</li> </ul>	
贤才荟萃，平等互利	<ul style="list-style-type: none"> <li>倡导平等雇佣、坚持同工同酬。</li> </ul>	

对应章节	议题	SDGs
环境合规，降污增效	<ul style="list-style-type: none"> <li>采用节水技术、雨水回收、循环用水系统等方式，减少水资源浪费，提高利用效率。</li> </ul>	
环境合规，降污增效	<ul style="list-style-type: none"> <li>通过优化能源结构、改进设备设施、推广清洁能源使用、推行智慧用电系统等，以降低能源消耗。</li> </ul>	
贤才荟萃，平等互利	<ul style="list-style-type: none"> <li>杜绝雇佣童工和强迫劳动的情形，依法与员工签订劳动合同。</li> <li>报告期内，共开展273场校园招聘活动，与23所高校建立了就业合作，不仅促进了校企之间的合作与交流，更为广大学子提供了优质的就业机会。</li> <li>建立健全薪酬体系，提供多项激励机制。</li> </ul>	
科技引领，智慧医疗	<ul style="list-style-type: none"> <li>持续加大研发投入、建立健全研发体系、深化行业交流合作，全面提升科技创新能力，以科技创新赋能眼科医疗事业发展。</li> <li>持续加强科研人才储备，以各专业学组发展需求为导向，系统规划科研工作布局，打造具有鲜明专业特色和明确科研方向的创新团队。</li> </ul>	
贤才荟萃，平等互利 互学共勉，唯才是举	<ul style="list-style-type: none"> <li>坚决抵制任何因民族、种族、国籍、籍贯、性别、年龄、宗教信仰等方面产生的歧视行为。</li> <li>打造公平、公开、透明的竞争机制，为员工提供平等的职业发展机会。</li> </ul>	

对应章节	议题	SDGs
以仁为驻，保卫心灵之窗 环境合规，降污增效	<ul style="list-style-type: none"> <li>关注残障人士、老年人、母婴等弱势群体的需求，在医院内建立了完善的无障碍设施体系。</li> <li>从细节入手，引导员工养成节约资源好习惯，营造绿色、低碳的办公环境。</li> </ul>	
保障供给，同舟共济	<ul style="list-style-type: none"> <li>打造负责任供应链；始终坚持绿色采购的原则，优先选择环保、低碳、可循环利用的产品。</li> </ul>	
减碳同行，未雨绸缪	<ul style="list-style-type: none"> <li>牢固树立全球共同体意识，积极践行绿色发展理念，推进产业升级与日常运营的节能降碳工作，坚定不移走绿色低碳发展道路，紧密配合国家碳达峰、碳中和的战略目标，系统部署并落实应对气候变化的各项举措，以实际行动助力全球气候治理。</li> </ul>	
生态守护，和谐共生	<ul style="list-style-type: none"> <li>在运营中积极践行生态友好举措，避免医疗活动对周边生态系统造成破坏，打造生态友好的服务环境，将绿色理念融入医院设计与日常运营中，营造健康、舒适、可持续的就诊空间。</li> </ul>	
万众一心，稳健经营	<ul style="list-style-type: none"> <li>明确规范员工在经济活动、资源使用及内外交往中的行为准则，要求员工依法履职、诚实守信，坚决杜绝商业贿赂、腐败行为及任何通过违法违规手段谋取不正当利益和不正当竞争行为。</li> <li>不断精进治理体系，提升管理效能，严抓合规管理，完善风险防控，加强内部控制，规范业务流程，为可持续发展奠定坚实基础。</li> </ul>	

# 02

## 以诚为本，筑牢治理根基

万众一心，稳健经营

投关管理，感恩回馈

守法经营，廉洁自律

立党为公，严守防线

BRIGHT  
EYE  
HOSPITAL

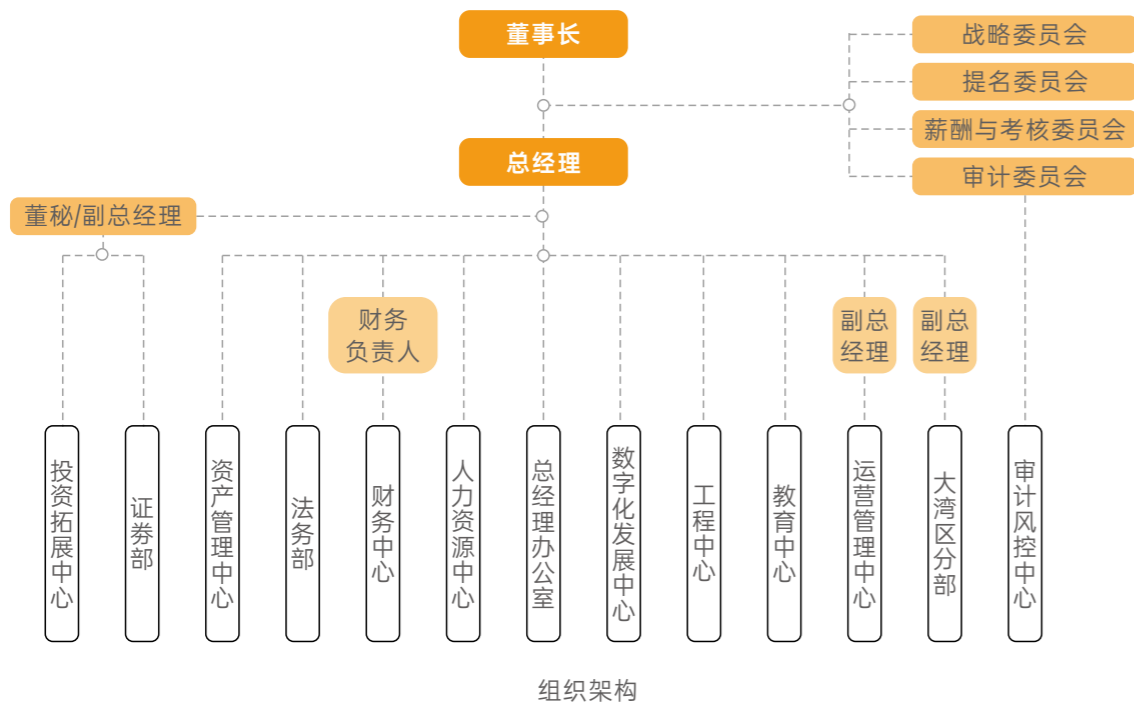


## 万众一心，稳健经营

普瑞眼科不断精进治理体系，提升管理效能，严抓合规管理，完善风险防控，加强内部控制，规范业务流程，为可持续发展奠定坚实基础，推动公司健康、长远、稳健，为股东和社会创造长期价值。

### 治理架构

普瑞眼科严格遵循《中华人民共和国公司法》《中华人民共和国证券法》《上市公司治理准则》等法律法规和规范性文件的要求，制定并完善《公司章程》《股东大会议事规则》《董事会议事规则》《监事会议事规则》等规章制度，构建了系统完备、科学规范、运作高效的治理体系，建立了以股东大会为权力机构、董事会为决策机构、监事会为监督机构、管理层为执行机构的治理架构，形成了职责明确、运作高效的治理机制，确保决策的科学性、执行的有力性和监督的有效性，保证公司各项工作合规有序开展。



### 股东大会

股东大会是公司的最高权力机构。公司严格按照《公司章程》及《股东大会议事规则》的要求，规范股东大会的召集、召开和表决程序，充分保障所有股东，尤其是中小股东享有平等地位、平等权利，确保所有股东有效行使其知情权、参与权、质询权、表决权等权利，维护中小投资者合法权益。

报告期内：

共召开股东大会	3次	共审议通过议案	13项
---------	----	---------	-----

### 董事会

董事会是公司的经营决策机构，对股东大会负责，依据《董事会议事规则》和《公司章程》的规定行使职权。公司注重董事会的专业性、独立性与多元化，选举董事会成员时综合考虑候选人的专业背景、行业经验等因素，以提高董事会决策能力，提升公司治理水平。报告期内，各董事从全体股东利益出发，勤勉、诚信、务实的履行职责。公司董事会由7名董事组成，其中独立董事3名，成员涵盖财务、法律、医疗等领域的专家，学历均为研究生。

报告期内：

共召开董事会会议	9次	共审议通过议案	35项
----------	----	---------	-----

公司董事会下设立战略委员会、审计委员会、薪酬与考核委员会、提名委员会四个专门委员会，各专门委员会依照相关工作细则履行职责。专门委员会对董事会负责，充分发挥前置研究作用，为董事会决策提供参考意见，以提高董事会决策的科学性、有效性和专业性。

报告期内：

共召开审计委员会	4次	审议议案	16项	召开提名委员会	1次	审议议案	1项
召开薪酬与考核委员会	1次	审议议案	2项	召开战略委员会	1次	审议议案	2项

### 监事会

监事会是公司的监督机构，依照《监事会议事规则》和《公司章程》对公司财务状况、重大事项、董事及高级管理人员履职行为等进行监督，切实维护公司及股东的合法权益。公司监事会由3名监事组成，包含1名职工代表监事。

报告期内：

共召开监事会会议	6次	共审议通过议案	19项
----------	----	---------	-----

## 薪酬管理

为规范董事、监事及高级管理人员的薪酬管理工作，充分发挥薪酬的激励作用，普瑞眼科建立了科学、合理的薪酬管理机制，设立了董事会薪酬与考核委员会，并制定了《董事会薪酬与考核委员会工作细则》。薪酬与考核委员会拟订董事的履职评价办法以及薪酬方案，经董事会同意后提交股东大会决定；根据监事会对监事的履职评价，提出对监事薪酬分配的建议及薪酬方案，经监事会同意后提交股东大会决定；拟订和审查高级管理人员的考核办法、薪酬方案，并对高级管理人员的业绩和行为进行评估，报董事会批准，涉及股东大会职权的报股东大会批准。报告期内，董事、监事及高级管理人员的薪酬方案均依据公司所处的行业、规模的薪酬水平，结合其在公司担任的具体岗位或职务制定。此外，高级管理人员薪酬绑定公司经营业绩成果和个人绩效产出。

关键绩效	2022年	2023年	2024年
董监高薪酬	751.85 万元	777.48 万元	651.74 万元

## 税务合规

普瑞眼科严格遵守《中华人民共和国税收征收管理法》《中华人民共和国企业所得税法》等法律法规，建立健全税务合规管理体系，在《财务管理制度》中规范账目管理、纳税申报等流程，明确税务管理职责，依法履行纳税义务，确保税款的如实申报与及时缴纳。同时，公司定期开展涉税风险自查工作，识别潜在风险并及时进行分析整改，组织相关人员学习税收政策知识和业务技能，以提前预警、控制和防范税务风险，全面提升税务管理水平。

## 合规经营

普瑞眼科将合规经营视为企业稳健前行的基石，建立了《合同管理制度》等合规文件，持续强化合规管理体系，稳步推进合规文化建设，不断提升内部管控水平，为合同管理、制度建设、重大事务、日常运营等提供合规指引，确保公司有序高效地推进合规管理工作。

公司注重合规管理意识的培养与提升，除定期开展常规合规培训和专项合规培训，并推出“一周一案”案例培训计划，通过每周剖析典型案例，深入解读合规要点，以增强公司干部的法律意识和实践能力，提升企业法律风险识别以及应对能力，进一步筑牢合规防线。2024年，公司共开展31期案例培训，内容涵盖租赁、人事、广告、合同、行政、知产、刑事等多个领域，涉及47部法律法规及210余条相关法条，有效提升员工法律合规意识，进一步夯实合规管理，保障公司业务稳健经营。

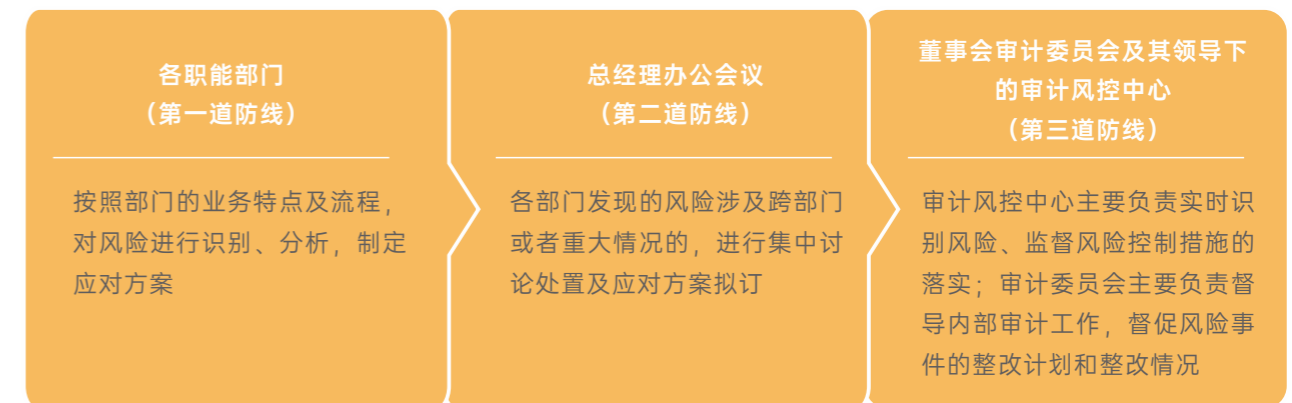
报告期内：

开展法律培训次数 **53** 次开展法律培训时长 **106** 小时参与法律培训人数 **2,650** 人

## 风控管控

普瑞眼科持续深化风险管理工作，完善全面风险管理体系，建立常态化监控机制，实现对各类风险的及时识别、科学评估和有效管控。为确保风险管理体系的高效运行，公司搭建了由各职能部门、总经理办公会议、董事会审计委员会及其领导下的审计风控中心组成的“三道防线”管理机制，通过明确各层级的风险管理职责，强化风险信息的及时传递与反馈，定期开展风险排查、整改督办等工作，确保管理层能够全面掌握公司及下属子公司的风险态势，保证各类风险隐患能够得到及时识别与妥善处置。

### 风险管理架构



公司以风险管控为导向，在日常监督与专项检查相结合的基础上，依据外部环境变化及内部管理要求，持续优化内部控制体系。以《内部审计制度》为工作准则，审计风控中心系统开展内部审计工作，每年对下属医院实施全覆盖审计，基于各医院的风控评估调查表，对其运营、行政、采购、财务、人资等关键领域的内控自评状况进行检查与评估，并形成审计报告，提出审计问题，建立整改台账，跟踪整改情况，实施闭环管理。

报告期内，审计风控中心已完成公司51项重大事项的专项审计工作；并通过线上审计和驻场审计相结合的方式，完成了25家重点医院的年度经营审计，共发现185个问题，目前已整改完成165个，其余问题仍在整改中。

报告期内：



内部风险培训次数

**10** 次

内部风险控制培训总人次

**180** 人次

内部风险控制培训总小时

**30** 小时

## 投关管理，感恩回馈

为规范投资者关系管理工作，普瑞眼科制定《投资者关系管理制度》，完善信披管理，确保信息透明；拓展沟通渠道，积极互动交流；全力回馈投资者，切实保障投资者权益，构建良好的投资者关系生态。

## 信息披露

普瑞眼科将信息披露的合规性与透明度作为公司治理的核心环节，严格依据《信息披露管理制度》履行信息披露义务，坚持真实、准确、完整、及时、公平的信息披露原则，保障全体股东的平等知情权，确保投资者能够及时、全面地掌握公司经营动态与投资价值。为提升信息披露质量，公司不断强化信息披露义务人的责任意识，积极参与监管部门组织的信息披露专项培训，并持续完善内幕信息管理机制，严格防控信息披露风险，确保信息披露准确无误、可靠可信。

报告期内：



对外披露定期报告

4份

临时公告

105份

因信息披露违规而受到处罚次数

0次

## 投资者沟通

普瑞眼科高度重视与投资者之间的沟通，致力于构建高效、透明的沟通机制，持续提升与投资者的互动质量，以增强市场信誉度与投资者信任度，通过业绩说明会、深交所互动易、电话、邮件等多种交流方式，与各类投资者开展全方位、多层次的深入交流。公司积极回应投资者关切，及时收集并反馈投资者的意见与建议，增进双方了解与信任，持续提升投资者关系管理水平。

报告期内：



投资者问题回复率

100%

在互动易与投资者互动次数

38次

举办投资者开放交流会次数

1次

接听投资者电话次数

88次

## 投资者回报

为投资者提供优质回报不仅是支持企业持续成长的重要力量，更是实现价值共创的关键举措。普瑞眼科在充分保证公司长期、稳定、持续、健康发展的前提下，高度重视投资者回报，通过落实“质量回报双提升”行动方案，持续优化利润分配机制，保持利润分配政策的连续性与稳定性，与投资者共享公司发展成果。2024年，公司实施了2023年度利润分配，按每10股派发现金红利4.00元（含税）向全体股东分配，共计分配现金红利59,545,512.40元（含税），占2023年度归母净利润的22.23%。

## 守法经营，廉洁自律

普瑞眼科倡导诚信正直的企业文化，坚持惩防并举、重在预防的原则，严格遵守《中华人民共和国反不正当竞争法》《中华人民共和国反垄断法》《中华人民共和国反洗钱法》等法律法规，建立健全反贪污腐败与反不正当竞争体系，通过制定并执行《反舞弊制度》《阳光职务行为准则》等，明确规范员工在经济活动、资源使用及内外交往中的行为准则，要求员工依法履职、诚实守信，坚决杜绝商业贿赂、腐败行为及任何通过违法违规手段谋取不正当利益和不正当竞争行为。

公司建立了多层次的反贪污腐败与反不正当竞争管理架构，董事会负责督促管理层建立健全包括反贪污腐败与反不正当竞争在内的内部控制体系；审计委员会予以指导和监督；管理层对贪污腐败与不正当竞争行为的发生承担责任，负责建立健全并有效实施内部控制，以预防和降低相关风险；审计风控中心是作为日常工作部门，负责反贪污腐败与反不正当竞争工作的实施。审计风控中心不定期组织讨论会，深入探讨贪污腐败与不正当竞争行为的识别方法、调查手段及后续处理机制，以提升贪污腐败、不正当竞争风险防范能力。

为营造廉洁合规的企业氛围，公司将反贪污腐败与反不正当竞争相关制度的宣讲纳入新员工入职培训必修课程，并开展多种形式的宣传教育活动，帮助员工树立遵纪守法、诚信履职的职业操守，同时要求全体员工签署《反腐倡廉协议书》。针对商业伙伴，公司逐步扩大与供应商签署廉洁协议的范围，明确投诉举报渠道，接受双向监督。报告期内，公司未发生任何贪污腐败、不正当竞争事件。

报告期内：



反垄断与公平竞争培训活动次数

4次

反垄断与公平竞争培训参与人数

80人

反垄断与公平竞争培训总时长

6小时



报告期内:



董事接受反商业贿赂及反贪污培训人数	7人
董事接受反商业贿赂及反贪污培训总时长	6小时
管理层接受反商业贿赂及反贪污培训人数	20人
管理层接受反商业贿赂及反贪污培训总时长	6小时
员工接受反商业贿赂及反贪污培训人数	500人
员工接受反商业贿赂及反贪污培训总时长	6小时
员工反腐倡廉协议书签署率	100%

为维护良好的商业秩序，公司建立健全举报投诉机制，鼓励员工积极参与反贪污腐败与反不正当竞争工作，员工可以通过举报电话、邮箱、信函等方式向审计风控中心或主管高层进行投诉/举报，也接受与公司有直接或间接经济往来的社会各方的投诉/举报，并对举报有功的员工予以酌情奖励。公司严格执行举报人/投诉人信息保密机制，对举报人/投诉人身份及举报/投诉内容实行严格保护，严禁任何形式的打击报复行为，一经查实，将依照相关规定严肃处理，切实维护举报人/投诉人的合法权益。

举报邮箱: [puruishenji@purui.cn](mailto:puruishenji@purui.cn)  
 举报电话: 021-63620283



## 立党为公，严守防线

普瑞眼科党委坚持以习近平新时代中国特色社会主义思想为指导，全面贯彻党的二十大和二十届二中、三中全会精神，深入开展党纪学习教育，牢固树立“四个意识”，坚定“四个自信”，坚决做到“两个维护”，增强推进党的政治建设的思想自觉、政治自觉和行动自觉，把旗帜鲜明讲政治贯穿全年党建工作全过程，推动党员干部把准政治方向、强化政治担当、提高政治能力、永葆政治本色。

### 2024部分党建荣誉



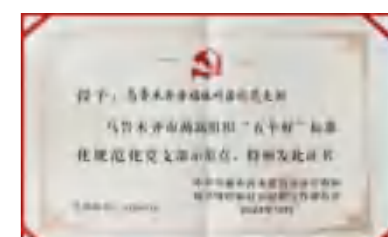
东莞光明眼科医院党建案例入选  
全国“2024年度百个新兴领域党建创新案例”



郑州普瑞眼科医院党支部荣获  
“金水区先进基层党组织”



武汉普瑞眼科医院党支部荣获  
“先进基层党组织”



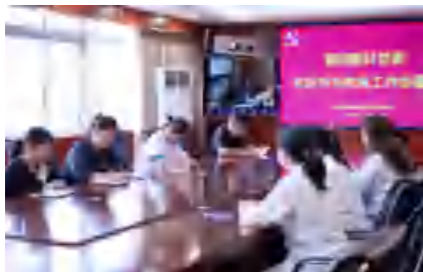
乌鲁木齐普瑞眼科医院党支部获两新组织  
“五个好”标准化规范化党支部示范点

## ■ 夯实高质发展“坚固基”

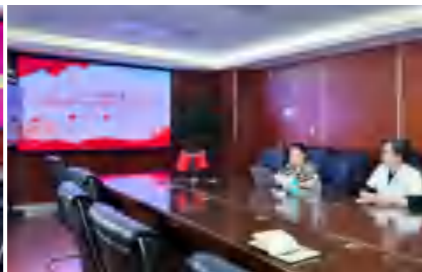
为实现党建工作的规范化、制度化和科学化，普瑞眼科党委制定了《党委工作办法》《党组织工作制度及职责》等制度，充分发挥党委的政治核心作用和监督保障作用。党委始终把党建工作与人才发展战略紧密融合，加强对优秀职工的政治引领和政治吸纳，夯实基层党组织，不断发展壮大党员队伍，充分发挥基层党组织战斗堡垒作用和党员先锋模范作用，为集团高质量发展持续赋能。截至报告期末，公司党委下设4个直属党支部和25个各属地医院党支部，党员人数达300余人。

## ■ 深推学习教育“重点课”

为进一步加强理论武装，强化政治引领，普瑞眼科党委切实把理论学习作为首要任务，引导广大党员干部自觉用习近平新时代中国特色社会主义思想武装头脑、指导实践、推动工作，通过开展专题组织生活会、党纪学习教育、讲授专题党课、参观廉政教育基地等，进一步统一思想、提高认识，增强党员政治定力、纪律定力、道德定力、抵腐定力，坚定信仰信念、严明纪律规矩、改进工作作风，为公司高质量发展提供坚强的纪律作风保障。



党纪学习教育工作部署会



党纪学习教育专题党课



民主生活会

## ■ 点燃党建引领“动力源”

为深入贯彻落实党的二十大精神，加强新形势下党的建设要求，健全完善党建工作体系，持续提升党建工作质量，推动党建工作与集团业务深度融合，充分发挥党建品牌的辐射和示范带动作用，2024年，普瑞眼科党委创建了“普瑞先锋 逐梦追光”党建品牌。

公司党委通过党建品牌的创建，建立“党建引领、文化铸魂、业务强基”的党建工作机制，构建“1+N+5”高质量党建工作体系，推动实施“党建+”工程，把党建工作深度融入医院中心工作，切实提升集团党建工作质量。



## ■ 锻造党建先锋“主力军”

普瑞眼科党委始终把党建工作和企业文化建设紧密融合，着力建设好“以患者为中心、善待员工、回报社会”的企业文化，通过开展清明祭先烈、“七一”主题党日、“八一”建军节等系列活动，进一步提升企业的凝聚力和向心力，汇聚起推动公司高质量发展的磅礴力量。同时，公司党委积极推动党建工作和社区服务党建紧密融合，让各医院党支部由“单兵行动”变为“联合作战”，实现“组织联建、理论联学、资源联享、工作联动”。

### 案例 传承红色基因 砥砺奋进前行



为庆祝中国共产党成立103周年，弘扬伟大建党精神，传承红色基因，公司各医院党支部根据党委安排部署，在“七一”之际，开展了形式多样的主题党日活动，激励全体党员牢记初心使命，坚定理想信念，推动党纪学习教育走深走实。



### 案例 党建“朋友圈”再添新成员

为持续推动“党建链”嵌入“服务链”，探索“眼健康服务进社区”的有效途径，2024年12月25日，中共广州普瑞眼科医院支部委员会与中共广州市白云街社工服务站支部委员会以党建工作为纽带，按照“平等共建、相互学习、互通信息、互利共赢”的基本原则，签订《白云街社区共建服务协议》。





# 03

## 以智能能，提升客户体验

科技引领，智慧医疗

合作赋能，携手共进

医疗保障，精益求精

医疗可及，普惠共荣

信息安全，隐私保护

保障供给，同舟共济

BRIGHT  
EYE  
HOSPITAL



## 科技引领，智慧医疗

普瑞眼科深入实施创新驱动发展战略，持续推进前沿技术与医疗服务的深度融合，通过持续加大研发投入、建立健全研发体系、深化行业交流合作，全面提升科技创新能力，以科技创新赋能眼科医疗事业发展。

### 科研创新体系

普瑞眼科不断夯实科研创新根基，完善科研创新体系，设立科研中心为科研创新工作的归口管理部门，负责统筹规划、协调资源，确保各项科研工作顺畅、健康、有序、规范开展；成立科研学术指导委员会，对科研项目进行把关、评审、监督和指导，确保科研工作的科学性、规范性和前瞻性。

公司制定《科研项目管理办法》《科研经费使用管理办法》《产品研发管理制度》等管理制度，明确科研项目的立项、实施、验收及经费使用等环节的管理要求，推动科研创新工作的专业化、规范化、系统化发展，为提高眼病诊疗能力和科研成果高效转化奠定基础，提升科技创新对公司发展的引领力、支撑力。

报告期内：



研发总投入

801.97 万元

### 科研风险机遇

风险类型	风险描述	发生概率	影响周期	财务影响性说明	应对措施
技术风险	<ul style="list-style-type: none"> <li>由于眼科医疗技术的复杂性和前沿性，研发过程中可能存在无法克服的技术难题，导致研发项目无法按预期完成或达到预期效果</li> <li>眼科医疗领域技术发展迅猛，新技术不断涌现，如果公司研发的技术未能及时跟上行业发展的步伐，可能导致研发成果失去市场竞争力，甚至被新技术淘汰</li> <li>即使新技术研发成功，但在实际应用过程中，可能存在技术不稳定或应用成本过高等问题，影响技术的商业化和市场推广</li> </ul>	高	长期	<p><b>增加研发成本：</b>研发周期长且成本高昂，并且新技术存在不确定性，若投资失败可能造成成本无法回收，影响盈利能力</p>	<ul style="list-style-type: none"> <li>组建高素质的研发团队，提高团队的创新能力和解决问题的能力</li> <li>制定科学的风险评估和控制流程，及时发现和应对技术风险</li> <li>与高校、科研机构等建立合作关系，共同开展技术研发</li> <li>关注行业动态和技术发展趋势，及时调整研发方向和策略</li> </ul>

风险类型	风险描述	发生概率	影响周期	财务影响性说明	应对措施
政策风险	<ul style="list-style-type: none"> <li>医疗服务行业关乎国民健康与生活质量，受监管程度较高，随着监管政策不断调整，对眼科医疗服务项目、技术标准等提出了更高要求，公司若不能及时顺应政策调整，或无法持续满足监管要求，将给公司带来影响</li> </ul>	中	中期	<p><b>增加研发成本：</b>为了满足监管政策，公司可能需要加大研发投入，以开发新技术或改进现有技术</p>	<ul style="list-style-type: none"> <li>密切关注政策动态，及时了解和评估政策对公司的影响</li> </ul>
市场风险	<ul style="list-style-type: none"> <li>新技术可能面临市场接受度低、推广难度大等风险</li> </ul>	高	中期	<p><b>营业收入减少：</b>新技术若市场接受度低，即患者对新技术的认知度和信任度不足，可能导致选择该技术的患者数量有限，从而影响医疗服务收入</p>	<ul style="list-style-type: none"> <li>在研发新技术之前，应充分进行市场调研，了解患者的需求和期望，以及市场上同类技术的竞争情况</li> <li>提高新技术的安全性和有效性，降低患者的风险和担忧，从而提高市场接受度</li> <li>通过科普宣传、患者教育、在线咨询等方式，解答患者的疑问和担忧，增强患者对新技术的信心和接受度</li> </ul>
知识产权风险	<ul style="list-style-type: none"> <li>若未能及时申请专利，可能面临技术被侵权</li> <li>核心技术的泄露可能导致企业失去竞争优势</li> <li>科研过程中可能无意侵犯他人专利，导致法律纠纷和经济损失</li> </ul>	中	短期-中期	<ul style="list-style-type: none"> <li><b>赔偿费用增加：</b>如果公司被诉侵权，可能需要支付高额的赔偿费用</li> <li><b>市场份额下降：</b>技术泄密或被侵权可能导致公司市场份额下降，影响销售收入和利润水平</li> <li><b>品牌形象受损：</b>知识产权纠纷可能影响公司的品牌形象和声誉，降低客户信任度</li> </ul>	<ul style="list-style-type: none"> <li>建立健全的知识产权管理制度和流程，确保公司知识产权得到有效保护，防范核心技术泄露</li> <li>定期监测市场动态和竞争对手的知识产权状况，及时发现和应对潜在的知识产权风险</li> </ul>

机遇类型	机遇描述	发生概率	影响周期	财务影响性说明
技术机遇	<ul style="list-style-type: none"> <li>■ <b>技术突破</b>：借助人工智能和大数据技术，研发智能眼科诊断技术，能够快速、精准地检测出多种眼科疾病，辅助医生进行疾病诊断，大幅提高诊断效率与准确性，还能优化医院内部诊疗流程，减少患者等待时间</li> <li>■ <b>智能诊断</b>：智能诊断技术打破了地域限制，使得眼科医疗服务可以覆盖更广泛的地区和人群</li> </ul>	中	中期-长期	<ul style="list-style-type: none"> <li>■ <b>营业收入增长</b>：智能诊断技术提供了新的服务内容和盈利模式；且随着技术的不断发展和完善，技术的准确性和效率将进一步提高，为公司带来更多的商业价值</li> <li>■ <b>降低成本支出</b>：智能诊断技术可以自动化处理大量眼部影像数据，减少医生手动分析数据的时间和精力，有助于降低人力成本，提高运营效率</li> </ul>

## 科研风险管理

普瑞眼科不断加强科研风险管理，持续完善科研风险管控体系，通过建立风险识别机制，定期组织专家对科研项目进行风险评估，旨在全面、系统地识别科研过程中可能遇到的各种风险；在风险识别的基础上，对识别出的风险进行量化分析，评估其发生的可能性和潜在影响，明确各项风险的重要程度，为制定风险应对措施提供依据；针对识别出的风险，制定并实施相应的措施，以降低风险发生的可能性或减轻其潜在影响；并在科研过程中，对风险的发生和变化情况进行持续监测和跟踪，及时调整风险应对措施，提高科研效率和质量，确保科研项目的顺利进行。

同时，公司医学伦理委员会负责涉及人体生物医学研究项目的伦理审查工作，包括初始审查、跟踪审查和结题复审等，并组织开展相关伦理审查专项培训，确保科研活动严格遵守科学伦理规范，有效防范科研伦理风险，推动科研工作健康有序开展。

## 共育科研成果

普瑞眼科始终将科研创新作为核心驱动力，深度融合医教研产体系，通过强化人才培养、搭建科研平台，构建了开放共享的创新生态，为提升眼疾诊疗水平、推动行业高质量发展注入新活力。

## 精筑科研团队

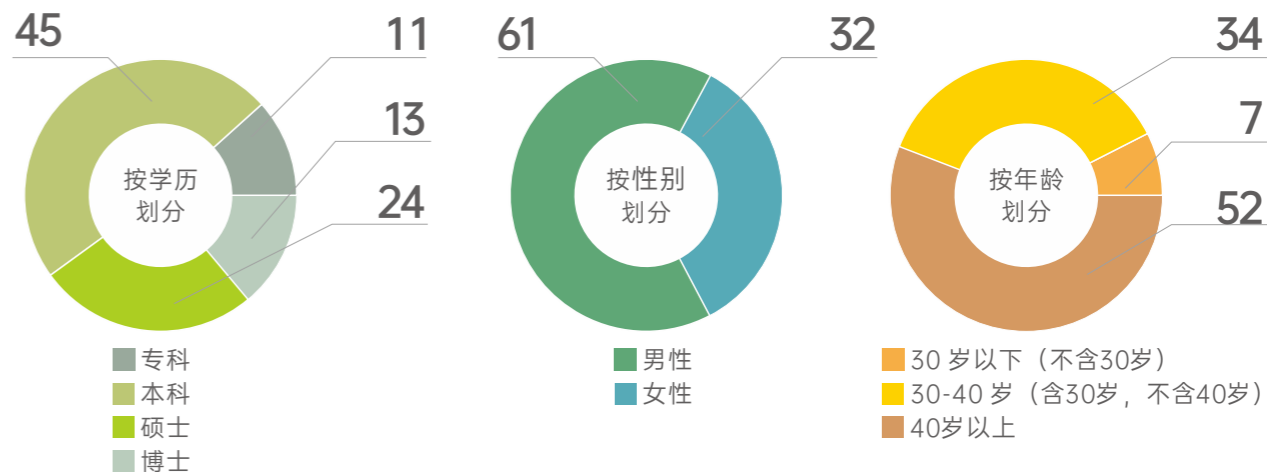
公司注重研发队伍的建设，秉持“精准引才、精心育才、精诚用才”的核心理念，持续加强科研人才储备，以各专业学组发展需求为导向，系统规划科研工作布局，打造具有鲜明专业特色和明确科研方向的创新团队，并通过开展以专业学组为单位的临床大数据研究，实现资源共享与协同创新，助力培养兼具临床实践能力和科研创新能力的复合型人才队伍，为眼科医疗事业发展提供坚实的人才支撑和创新动力。

报告期内：



研发团队总人数

93人



## 提升专业素养

在科研创新能力提升方面，公司每年制定专项培训计划，积极开展多元化培训活动，包括科研项目立项申请与论文撰写培训班、组织科研人员积极参与国内外学术会议等，确保科研人员及时、全面地掌握眼科领域的前沿研究成果和最新技术动态，拓宽研究视野，有效提升科研人员的科研水平和专业能力。



## 激发创新活力

为了充分调动科研工作者的创造性、主动性和积极性，公司制定并实施《科研奖励办法》，设置科研立项奖、科研论文奖、科研成果奖和发明专利奖等奖励，对在科技创新工作中作出突出贡献的组织和个人给予各项奖励，有效调动科研人员的创新热情，营造良好的创新氛围，促进公司科研实力的提升。通过个人申请、提交论文、科研项目立项合同、专利授权证书等相关材料，公司已对50余项科研成果产出者给予奖金奖励，并于报告期内对15项具有创新性的科研项目给予资助立项。

此外，公司设立中青年科研项目计划、重大科技攻关项目计划、对外科技合作计划、专项技术研发计划、学术活动专项计划等，为科研人员提供发展机遇、激发攻坚热情、促进知识交流、满足专项需求、营造学术氛围，激发科研人员研发动力。

## 夯实创新根基

为了更好地服务于眼科医疗领域，截至报告期末，公司已成立了兰州地区眼科专家工作站、1个疑难眼病会诊中心、3大专业眼病研究所和11个专业学组，通过技术输出、人才培养和学术交流等多种形式，为全国普瑞眼科医院提供常态化的技术支持，提高常见眼病和低视力眼病的预防、诊断和治疗水平，赋能眼科医疗行业创新发展。

兰州地区眼科专家工作站	是兰州市医疗卫生领域建立的首个医学专科专家人才工作站
1个疑难眼病会诊中心	北京华德眼科医院疑难眼病会诊中心
3大专业眼病研究所	济南普瑞儿童眼病与视觉运动研究所、四川普瑞眼病防治研究所、兰州市普瑞儿童眼病研究所
11个专业学组	屈光学组、斜弱视与小儿眼科学组、眼底病学组、泪道学组、眼表疾病与干眼学组、青光眼学组、角膜病学组、白内障学组、眼科影像学组、眼外伤学组、眼眶及眼整形美容学组

为推动构建医教研一体化的创新平台和人才发展体系，进一步扩大学科发展规模、提升学科实力，公司成立了医教研发展战略专家委员会，旨在发挥专家智库的决策咨询和“传帮带”作用。同时，通过持续完善医教研一体化组织架构，依托各专业学组，加强学科建设、人才发展、科研合作、国际交流，推动科技创新、产品和服务创新，提升行业影响力；充分利用多年来积累的服务网络、临床经验以及多地域、多中心的数据资源优势，加强新技术应用的数据反馈；积极推动与高水平科研院所、高等院校合作，加强眼科与生物工程、光学、计算机科学、AI技术结合的科研项目合作，开展不同应用场景研究，打造医教研创新平台和科研成果产业化平台，赋能公司高质量创新发展。

## 科研成果转化

2024年，公司依托专家工作室等平台，成功落地数十项新技术、新项目，其中多项为全国首批、地方首批或首个开展，填补了区域内相关技术的空白，提升了医院医疗技术水平和眼疾问题解决能力，成为推动新质生产力发展的重要动力。

报告期内: 

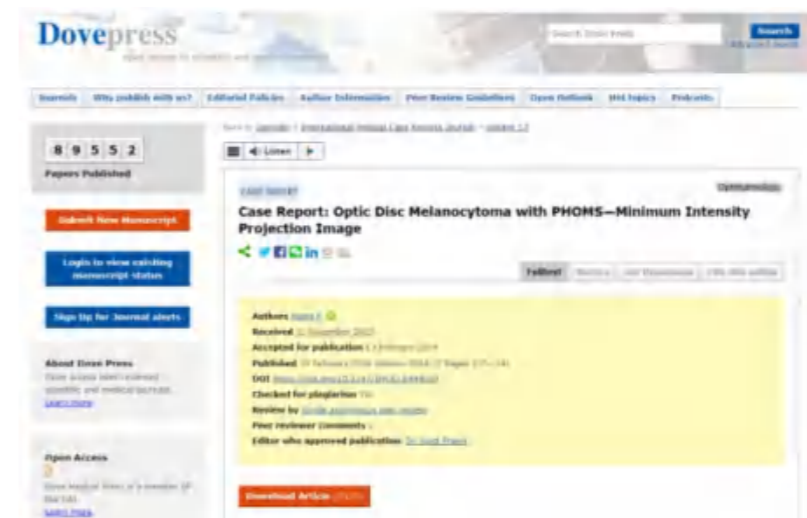
论文发表 **103** 篇，其中：SCI和Medicine **42** 篇，中文核心期刊和中国科技论文统计源期刊论文 **61** 篇

参与专著编写 **3** 部      科研优秀论文奖 **1** 项      科技进步一等奖 **1** 次

参赛获奖及个人荣誉称号 **10** 项      会议投稿 **383** 篇

### 案例 发表罕见眼病ODMC案例研究成果

2024年2月13日，眼底病专家、上海普瑞眼科医院常务副院长及其研究团队在ESCI学术期刊《International Medical Case Reports Journal》上发表文章“Case Report: Optic Disc Melanocytoma with PHOMS—Minimum Intensity Projection Image”，对一例年轻男性ODMC合并PHOMS患者案例进行了详尽研究，相关研究结果在SCI同行评审过程中获得了高度评价，先后被PubMed和官方参考引文RCA数据库收录，对于该病的未来深入研究和探索具有重要价值。





### 案例 聚焦屈光手术前沿研究与技术 探索规范、创新与协作

2024年，公司屈光学组启动广州、深圳、合肥、昆明、南昌等多中心临床科研项目，刘泉教授博士团队根据影响ICL植入术后拱高的10大因素，包括ICL尺寸、水平及垂直STS、前房深度等，利用中山大学中山眼科中心、深圳眼科医院、合肥普瑞、昆明普瑞、南昌普瑞等五家眼科医疗机构6,700只眼睛的ICL植入术的数据，与华南理工大学合作开发出多中心ICL植入术拱高预测模型，通过将大量临床数据集中起来，交给AI进行统计分析，提升拱高预测的准确性，进一步提升眼内镜ICL植入手术的安全性。



## 守护创新成果

公司牢固树立“保护知识产权就是保护创新”的价值观，将知识产权保护作为企业创新发展的重要战略，严格遵守《中华人民共和国专利法》《中华人民共和国商标法》《中华人民共和国著作权法》等相关法律法规，建立完善的知识产权管理体系，规范知识产权的申报、使用、保护及管理等工作，切实维护创新成果；并不断提升全员知识产权保护意识，要求其各项业务活动中严格遵守知识产权相关规定，严禁出现侵犯他人知识产权的行为。2024年，公司成功获得8项专利授权。

截至报告期末：



累计授权专利

18项

软件著作权

25项

商标

46项

## 科研指标目标

普瑞眼科始终秉持守正创新的发展理念，紧密围绕国家发展规划、公司战略布局以及市场实际需求，设定科学合理的科研方向，坚持以“让清晰视界触手可及”为使命，不断完善医教研一体化平台体系，推动前沿科技在眼科诊疗中的深度应用与拓展，加强新设备、新技术应用的数据反馈，开发更精准、高效、个性化的眼科诊疗新技术和新方案，以促进产品、技术、服务创新升级，提升医院整体医疗技术水平和行业影响力，切实守护大众眼健康。

### 未来五年目标及规划

100篇

未来五年每年发表100篇论文以上，并实现逐年增长

10项

未来五年每年完成10项横向和纵向科研项目立项

5项

未来五年每年完成5项专利授权

10项

未来五年每年参与完成10项行业标准制定

## 合作赋能，携手共进

普瑞眼科坚持以开放包容的态度、以合作共赢的精神，通过深化产学研合作、强化行业协同，积极与各方开展深度合作，加速科研成果转化，全面推动眼科医疗领域的创新发展与技术进步。

## 共促行业发展

为开拓临床新思维、探索服务新思路、创新管理新模式，普瑞眼科与国内外眼科同道积极交流探讨，与国内外优秀同行、知名专业机构开展多视角对话，与供应商开展系列技术合作，以拓展更深层次、更宽领域的合作机会，共同推动眼科学科高质量发展。

### 案例 携手强生深化创新技术合作

2024年11月6日，普瑞眼科与全球眼健康领域引领者强生眼力健签署了2025年度战略合作协议，将共同致力于推动中国眼科领域的技术创新与发展，为广大患者带来更高质量的眼科医疗服务。通过共同推动普瑞眼科医院实现飞白全覆盖和屈光白内障全面发展，满足更多患者的高端需求；共同建设老视门诊、屈光性白内障手术示范中心及散光规范化管理示范中心等，造福患者全生命周期的眼健康；全方位推进白内障领域眼科人才队伍的建设，为提升中青年医生的临床手术能力积极赋能，为更多患者提供清晰卓越的术后视觉质量。



### 案例 大湾区眼科医疗合作会议召开

2024年10月，大湾区医疗专业发展协会创会会长等业界精英汇聚深圳，莅临深圳南山普瑞参观考察，并就粤港澳大湾区眼科医疗合作计划等议题展开座谈。此次座谈会聚焦眼科医疗深度合作，包括香港燕娥看诊所与普瑞眼科品牌互联合作、展望普瑞眼科入驻优医通优质医疗服务信息平台的蓝图等，共同探讨如何为两地居民打造更优质的眼健康服务。



### 案例 “教育+医疗”双向奔赴

为充分发挥优质医疗资源带动引领作用，建立健全教育和医疗深度融合机制，加快推进教育医疗高质量发展，12月25日上午，南昌红谷滩普瑞与治乾教育战略合作伙伴签约仪式顺利举行。此次交流和战略合作伙伴关系的签订，搭建起双方增进了解、深化合作、共谋进步的友谊桥梁，推进双方在互学互鉴中同向同行，同时也推动教学科研创新发展和成果转化，相互助力专业人才梯队建设和高端人才培养，为推动南昌市教育卫生健康事业发展贡献力量。



### 案例 获蔡司微创全飞秒精准4.0-VISULYZE临床合作单位授牌

为给广大近视群体带来更安全高效、更精准、更个性化的视力矫正服务，给近视群体打造新视觉体验，2024年11月12日，上海普瑞微创全飞秒精准4.0-VISULYZE屈光新技术升级发布会召开，正式成为全国首批落地微创全飞秒精准4.0-VISULYZE的眼科机构，也标志着上海普瑞激光矫正近视手术进入微创精准时代。会上，卡尔蔡司（上海）管理有限公司（以下简称“蔡司”）上海区域销售经理为上海普瑞颁发“微创全飞秒精准4.0-VISULYZE临床合作单位”，上海普瑞院长表示，作为全国首批采用蔡司微创全飞秒精准4.0-VISULYZE技术的医疗机构，将与蔡司共同努力，构建良好的全飞秒手术系统，推动行业发展。



## ■ 行业标准建设

普瑞眼科致力于推动眼科医学的进步与发展，多位专家受邀参与行业标准、指南和临床方案的研讨与制定，不仅提升了自身的学术影响力，还为眼科领域的规范化诊疗和技术创新贡献了重要力量。报告期内，公司参与行业标准制定13项，其中专家共识9项，标准、指南4项。

眼科学亚专科领域	行业标准名称
眼底	《中国眼底病临床诊疗手册（指南）》 《中国视网膜静脉阻塞临床诊疗路径专家共识》 《玻璃体视网膜手术中的药物治疗》
屈光	《中国激光角膜屈光手术围手术期用药专家共识（2024年）》 《中国激光角膜屈光手术术前角膜地形图筛查专家共识(2024)》
视光	《中国视疲劳诊疗专家共识（2024年）》 《低浓度阿托品滴眼液在儿童青少年近视防控中的应用专家共识（2024）》 《角膜塑形镜验配规程》团体标准
眼表	《血泪诊疗流程的中国专家共识（2024版）》 《中国接触镜相关性干眼诊疗专家共识（2024年）》 《中国干眼临床诊疗专家共识（2024年）》
眼科影像	《彩色多普勒血流成像在眼部疾病诊断应用的专家共识(2024版)》
眼科教育与培训	《眼科医师技能培训大纲》

## ■ 提升行业水准

普瑞眼科大力倡导和践行“走出去”交流，“引进来”合作，积极组织或参与各级各类学术会议，通过分享见解、交流心得、深化合作，提升科研人员的科研水平和专业能力，真正实现共享前沿眼科智慧，共推行业发展。

报告期内，天津普瑞、南昌普瑞成功承办国家级项目继续医学教育培训班，各地医院积极承办省市区各级继教项目多达数十项，为来自公立三甲、民营头部等医疗机构的学员开展理论教学、临床指导、手术观摩、模拟训练等体系化教学，对推动各地眼科学科发展、各类眼病规范化诊治起到了积极作用。



2024年，公司共举办/承办近50场培训班、研讨会，覆盖公司80%以上科研人员。

案例

第五届眼科超声及光学多模式影像诊疗技术学习班暨天津市医疗健康学会眼科专委会超声诊断论坛

为提高各级临床医师在眼科影像学领域的思辨能力，共享前沿学术成果，2024年8月3-4日，由普瑞眼科主办、天津市医疗健康学会眼科专业委员会协办、天津普瑞承办的“第五届眼科超声及光学多模式影像诊疗技术学习班暨天津市医疗健康学会眼科专委会超声诊断论坛”在津顺利召开。大会云集了二十余位知名专家学者，现场分享眼科超声及光学多模式影像诊疗技术在眼科不同板块的最新进展和未来发展趋势。



案例 白内障与晶状体疾病诊治进展研讨班

2024年8月，由上海市级继续医学教育项目领衔，上海普瑞携手上海市社会医疗机构协会举办的“白内障与晶状体疾病诊治进展研讨班”盛大召开。此次盛会，汇聚国内眼科界巅峰智者近五十人互动交流、对话前沿，吸引了线上线下众多眼科专家、学者及医务工作者参与，线上观众达近20,000人次。会议深入探讨了白内障手术的前沿技术和手段，提出临床工作中的实用建议，为眼科同仁们构筑了宝贵的诊疗指南与思路框架。



案例 安徽省角膜与眼表疾病诊治及角膜屈光手术新进展培训班

2024年10月，为进一步推进省内角膜及眼表学科建设，共同探讨角膜病与角膜屈光领域的最新研究进展、治疗技术、临床热点问题和未来发展方向，合肥普瑞主办的安徽省省级继续医学教育项目——角膜与眼表疾病诊治及角膜屈光手术新进展培训班在合肥圆满举办。此次学术会议通过搭建国际化学术交流平台，邀请国内30位权威眼科专家分享角膜病与角膜屈光领域的最新研究进展、治疗技术、临床热点问题和未来发展方向，会议近300位临床医生、学者参加，切实提升学员精准诊疗能力。



案例 共话前沿启智创新

2024年9月4日至8日，由中华医学会、中华医学会眼科学分会主办的中华医学会第二十八次眼科学术大会（CCOS 2024）在武汉国际会议中心和武汉国际博览中心举办。作为“三全”眼健康服务模式的先行者，普瑞眼科派出百余人代表团出席本次眼科学术盛会，各专家领衔各自所在学组的学术技术骨干和科研人才全程参会并参与交流，承担了包括主持、讨论、专题报告、论文发言等各类学术任务，分享了公司近年来在眼科学及视觉科学研究等领域取得的研究成果和临床实践，尤其是青年眼科医师走到“舞台”中央，向学界展现了专业自信的风采。





**案例 眼内新生血管性疾病的诊疗进展培训班**

2024年5月18日-5月19日，由南昌普瑞眼科医院（江西总院）承办的“眼内新生血管性疾病的诊疗进展培训班”顺利举行，此次培训邀请了三十多位专家大咖学者以及省内两百余名眼科医生汇聚一堂，旨在共同交流、研究和分享眼科领域的研究新成果、创新技术、创新进展，为促进江西省眼科事业的高质量发展起到积极作用。

此次培训班多视角探讨了眼科领域面临的临床科研问题及研究热点，涵盖屈光、眼底、白内障、青光眼、近视防控等眼科精准医疗、疑难眼病诊疗及病例报告等多方向板块。培训班上，知名眼科专家以及省内各地的中青年骨干医生们紧紧围绕眼科临床检查、诊断、治疗的现状及发展方向等带来丰富多彩且学术性、实践性与创新性兼具的专题学术讲座，帮助与会成员更加全面了解了前沿的医学知识、实用的临床技能以及最新的研究动态，增强了实际工作中解决问题的能力，促进眼科医疗服务向更高效、更精准的方向发展。

**案例 2024普瑞眼科眼底病诊疗最新指南和进展研讨班**

2024年10月26日，由上海市级继续医学教育项目光明指引，上海普瑞宝视眼科医院携手上海市社会医疗机构协会联手呈现，“2024眼底病诊疗最新指南和进展研讨班”在上海大宁福朋喜来登酒店圆满举办。此次研讨班汇聚了国内众多知名眼科权威专家进行了主旨演讲，共同探讨眼底病领域的新研究成果、相关眼病诊疗进展和临床热点问题，参会的眼科同道们共话眼科前沿，畅谈眼底病诊疗的光明未来。

本次研讨班特邀近40名知名眼科专家分别在“专家论坛”“看录像学手术”“疑难病例讨论（教学查房）”以及“Alcon玻璃体视网膜手术模拟实操训练”等环节中作为授课嘉宾。专家们精彩绝伦的授课分享和现场互动实操教学深入浅出，呈现出一场美妙的学术盛宴。

此次“2024普瑞眼科眼底病诊疗最新指南和进展研讨班”不仅为眼底病的专家学者们创造了一个高端的交流平台，更促进了眼底病诊疗技术的快速发展和普及。





## 深化校企合作

普瑞眼科致力于走出一条产教深度融合、校企聚力合作、实现互利共赢的新道路，坚持以教促产、以产助教、产教融合、产学合作，通过在人才培养、师资合作、课题研究、成果转化等方面进行深度联动，促进企业需求和高校资源有效对接，实现人才共享、资源共享、共建共赢，以点带面推动公司医疗、教学、科研工作全面发展。

### 案例 成都普瑞眼科医院携手成都大学基础医学院、临床医学院深化校企合作

2024年6月30日，成都普瑞眼科医院执行院长、白内障专科主任一行到访成都大学，与成都大学基础医学院党委副书记，基础医学院地方服务办主任，临床医学院学工办主任以及基础医学院学工办负责人，就平台共建、就业实习、人才培养、科研合作等方面开展探讨，致力于通过紧密的战略合作，共同搭建深层次多元化的合作共赢机制，培养具备专业理论知识和实践技能的医疗护理人才，以满足社会对高素质医疗护理人才的迫切需求。会上，双方就大学生就业问题达成共识并授牌，将从资源共享和优势互补出发，实现合作共赢。



会上，双方就大学生就业问题达成共识并授牌，将从资源共享和优势互补出发，实现合作共赢。

### 案例 普瑞眼科与上海大学医学院签署战略合作备忘录

2024年12月23日上午，上海大学医学院与普瑞眼科战略合作备忘录签约仪式在上海大学顺利举行，该协议涵盖了平台共建、科学研究与成果转化、人才引进与培养交流等多个方面，旨在结合双方在各自领域的独特优势，在眼科科研及转化领域深入合作，推动产学研共同发展，实现资源共享、优势互补。



### 案例 重庆普瑞与重庆医科大学签订高校毕业生就业校企合作战略协议

为进一步支持高校毕业生等青年留渝来渝就业创业，搭建企业、高校、学生等对接平台，不断拓宽高校毕业生等青年就业渠道，2024年5月29日，由重庆市渝中区人力资源和社会保障局、重庆医科大学党委学生工作部（学生处）、重庆医科大学研究生院联合举办的“逐梦新重庆、圆梦新未来——渝见未来、中爱人才”高校毕业生等青年留渝来渝就业创业对接服务活动（渝中区专场）在重庆医科大学（袁家岗校区）国际会议厅顺利举行。重庆普瑞受邀参加，并与重庆医科大学签订了高校毕业生就业校企合作战略协议，共同搭建起高校毕业生等青年人才与企业的双向奔赴平台。



### 案例 上海普瑞与温州医科大学眼视光学院共建就业实践基地

为进一步加强校企合作，促进医教研一体化建设，搭建起人才培养、学科建设等多元化渠道和途径拓展，助力医院高质量发展，2024年4月16日，温州医科大学相关领导带队来访上海普瑞眼科医院，双方就共建就业实践基地、开展合作就业、学术科研、人才培养、学科发展、协同创新等方面进行深入交流。希望以此次院校共建就业实践基地为契机，实现院校资源的有机结合和优化配置，培养高素质应用型人才，全方位开展人才梯队建设和医院内涵建设，推动科教水平再上新台阶，助力医院高质量发展。



## 医疗保障，精益求精

普瑞眼科坚持从患者需求出发，致力于为患者提供更加安全、优质的医疗服务，通过健全医疗服务质量与安全管理体系，落实基础质量与安全管理，强化全体质量与安全意识，全面提升医疗服务水平，构建以患者为中心、以质量为核心、以安全为底线的医疗服务体系，确保为患者提供更专业、安全、高效的诊疗服务。

### 医疗质量管理体系

普瑞眼科依据《中华人民共和国基本医疗卫生与健康促进法》《中华人民共和国医师法》《医疗质量管理条例》等相关国家医疗质量管理法律法规，不断完善医疗质量控制体系，制订了《医疗管理制度与规范》《医疗安全管理制度》《手术核心制度》《药品处方集》《各病种诊疗操作规范》等制度和流程，并通过定期或不定期组织学习交流、巡查监督等手段，切实保障医疗质量安全。在各子医院层面，公司建立了《科室管理制度》，对各医院层面科室的日常管理提出明确要求和规范；制定了《人员岗位职责》，确保岗位职责明确，员工各司其职；通过针对性管理的约束，确保各院严格执行医疗质量核心制度，做好日常质控工作，落实病案管理、临床检验、药事管理、医院感染等各专业医疗质量安全改进目标，为患者提供安全、规范的医疗服务。

公司实行全面、全程医疗质量与安全管控体系，设立由医务部、护理部和感控部组成的医疗质量管理中心，负责制定医疗质量与安全相关的规章制度及操作规程，对各医院执行规章制度、操作规范落实情况以及服务质量、安全管理进行指导、质量控制、内部监督；成立医疗质量委员会、医疗技术临床应用管理委员会、药事管理与药物质量管理委员会、病案管理委员会以及医学伦理委员会五大委员会，从不同层面监督并管理各院运营情况，确保医疗质量与安全水准始终保持高标准。

#### 案例 南昌普瑞、合肥普瑞顺利通过国家医疗器械临床试验机构（GCP）备案

南昌普瑞、合肥普瑞顺利通过国家医疗器械临床试验机构（GCP）备案，正式进入国家医疗器械临床试验资格机构之列。这意味着南昌普瑞、合肥普瑞眼科医院不仅综合能力达到了国家医疗器械临床试验机构的要求，其临床医疗医技水平和临床研究能力也上升了一个新的台阶。

未来，南昌普瑞、合肥普瑞眼科医院将进一步强化GCP内涵建设，以医疗器械临床试验质量、受试者权益和安全为核心，严格按照国家相关法律法规要求，化技能为动能，持续完善药物临床试验的管理和质量保证体系，严格把守临床质量，积极承担临床试验项目，不断提高医院临床试验技术、科研及医疗水平，促进传统医学模式向循证医学模式的转变，为推动医疗器械产业创新高质量发展、守护人民群众眼健康作出应有贡献。



## 医疗质量风险机遇

风险类型	风险描述	发生概率	影响周期	财务影响性说明	应对措施
管理风险	医疗资源配置不合理、管理流程不规范、管理制度不健全等，可能导致医疗事故或患者投诉增加，进而影响医院声誉和患者信任度	中	中期-长期	<b>营业收入减少</b> ：医疗资源配置不合理会导致资源的浪费，如设备闲置、人员冗余等；管理流程不规范、制度不健全将增加管理成本，如重复工作、效率低下等；管理风险会损害声誉，降低患者对医院的信任度	<ul style="list-style-type: none"> <li>根据发展规划和患者需求，全面评估医疗资源的配置需求，确保资源的合理配置和利用</li> <li>针对医疗服务的各个环节，制定标准化的操作流程和管理规范，确保医疗服务的规范性和一致性</li> <li>建立健全的内部控制制度，明确各岗位职责和权限，形成相互制约、相互监督的工作机制</li> <li>设立专门质量反馈渠道，收集患者、医护人员、合作伙伴等各方意见与建议</li> </ul>
设备技术风险	若未能及时引进先进设备或技术，或设备因老化、维护不及时或软件漏洞等原因出现故障，可能导致诊断和治疗效果不佳，甚至影响检查结果的准确性	中	中期-长期	<b>业务收入下滑</b> ：诊断和治疗效果不佳，影响患者的就医体验，导致患者流失，直接影响营业收入	<ul style="list-style-type: none"> <li>关注行业技术发展趋势，及时引进先进技术和设备，提升诊断和治疗效果</li> <li>制定并严格执行设备维护计划，确保设备正常运行</li> </ul>

机遇类型	机遇描述	发生概率	影响周期	财务影响性说明
数字医疗	<ul style="list-style-type: none"> <li>智慧医院系统能够实现医疗服务的数字化、信息化和智能化管理，提高医院的运营效率和管理水平</li> <li>简化就医流程，患者可以通过手机APP或网站进行预约挂号、查询检查结果、在线咨询等操作，节省时间和精力</li> <li>实现医疗信息的共享和互通，医生可以随时获取患者的病历资料、检查结果等，提高了医疗服务的连续性和协调性</li> </ul>	高	中期-长期	<ul style="list-style-type: none"> <li><b>降低运营成本</b>：简化医疗流程，提高医生工作效率，从而降低运营成本</li> <li><b>品牌形象提升</b>：提升品牌形象和知名度，增强市场竞争力</li> </ul>



## 医疗质量风险管理

医疗质量风险防控是确保眼科诊疗安全、提升医疗质量的重要环节。为实现医疗质量风险的全流程管理，普瑞眼科构建全面的风险管控体系，明确预防、监控、处理和持续改进等环节的工作流程；通过定期开展风险评估、脆弱性分析，以及时发现安全隐患，避免差错事故的发生；制定《医疗安全不良事件分级报告与处置管理办法》，并对不良事件进行分析、总结及经验分享，减少医疗质量风险发生率。

## 提升应急水平

为进一步加强患者安全管理，确保在紧急情况下能够迅速、有效地实施救治措施，保障患者生命安全，公司制定《应急预案汇编》，定期开展应急预案演练，提高医护人员应对突发事件的应急和协调处理能力，为患者发生意外情况时能得到及时有效的救治提供保障。

### 案例 “练”在平时 “救”在及时

2024年10月24日，南昌红谷滩普瑞在住院部开展以“突发猝死”为主题的应急预案演练。演练以住院部巡查护士在查房时发现住院患者突发意识丧失、呼之不应为模拟场景，结合前期学习培训内容，住院部演练小组分工明确，面对紧急事件有条不紊，本次演练流程流畅进行，达到预期效果。



## 强化督导力度

公司持续深化医疗质量与安全管理工作，推出科室管理“八大本”，制定《科室医疗质量与安全月度考核办法》，要求临床科室强化自我检查与自我管理，切实落实院科两级管理制度。同时，公司建立质量考核体系与考核标准，要求下属各医院每月定期开展医疗质控活动，限期完成自查和改进；成立医疗督导组，建立常态化督导机制，依据医疗质量与安全考核实施方案，定期对各下属医院进行现场督导检查，重点关注各院在依法执业、合规行医、制度执行、安全管理等方面的表现，通过科学评价措施效果，及时发现并提出改进方案，推动医疗质量持续循环提升。

## 提升医疗质量

公司重视医疗质量与安全的能力建设，系统性构建“质量文化培育-质量知识强化-实践能力转化”的培训机制，通过定期开展和参与医疗质量与安全专题培训，强化法律法规、诊疗规范、风险防控等知识的宣贯；实施“一对一带教制”、开展培训考核等，推动医技护人员质量意识的提升；利用医疗质量专项分析会、不良事件复盘会等载体，深化闭环管理思维；实现从知识传递到行为转化的深度渗透，质量意识培育与专业技术提升的双向赋能。

报告期内：



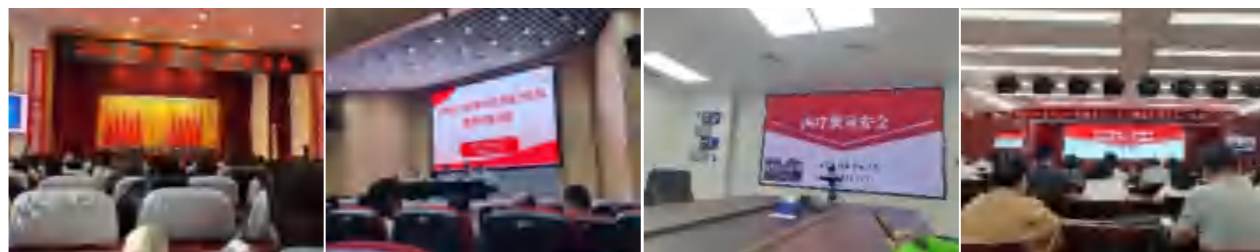
质量培训人次 **6,738** 人次

质量培训总时长 **2,513** 小时

质量培训场次 **1,371** 场



组织医疗质量分析会



参与医疗质量培训

### 案例 “英才培育”第三届感控管理培训班

为加强普瑞眼科医院感染管理工作，提高感控人员医院感染防控水平，有效预防和控制医院感染，保证医疗安全，使患者获得更安全的医疗卫生服务，2024年4月21日至25日，“英才培育”第三届医院感染管理培训班在郑州普瑞眼科医院顺利举办，各医院三十位感控管理人员参加了此次培训。



### 案例 开展“十八项医疗核心制度”专项考核

“十八项医疗质量安全核心制度”是确保医院医疗质量、规范诊疗行为、杜绝医疗事故发生的重要规范制度，也是医务人员开展医疗活动必须遵循的基本准则。为进一步强化全院医、技、护人员对医疗工作核心制度的认知，促使全院医疗质量管理体系建设与医疗安全管理制度化、规范化，2024年12月4日下午，哈尔滨普瑞医务部组织全体医务人员在负一层会议室开展了“十八项医疗核心制度”专项考核，确保医疗人员在夯实知识基础的同时，能够及时识别新出现的问题，为患者提供更加安全、有效的医疗服务。



## 提供优质服务

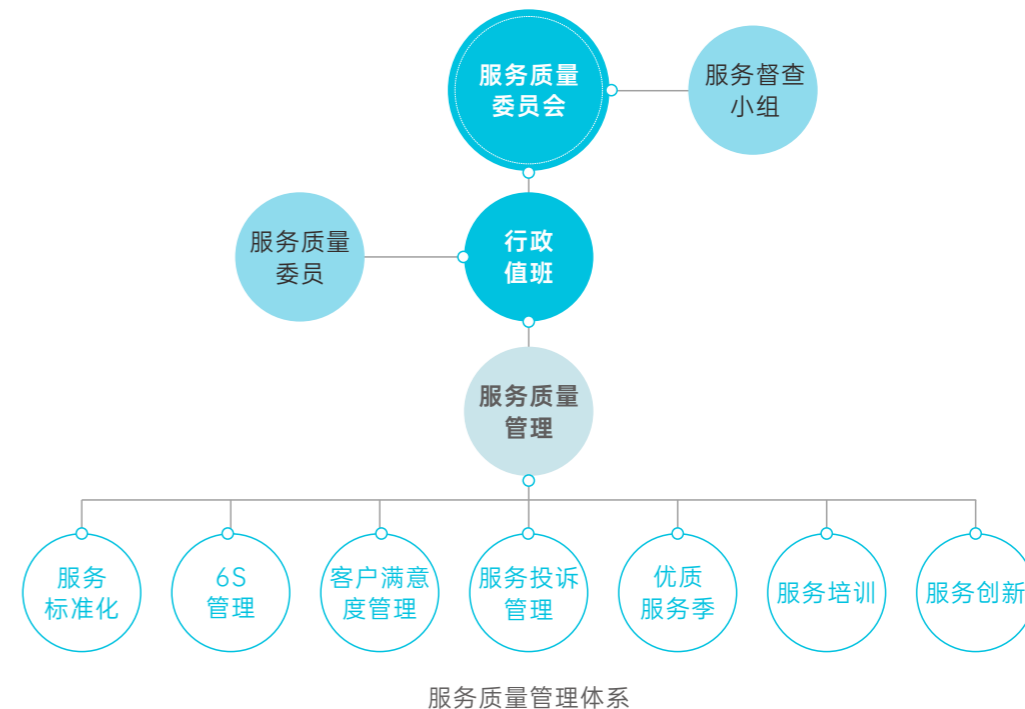
普瑞眼科始终秉持“用爱传递光明、用心温暖他人”的服务宗旨，以患者需求为核心服务导向，以建设三级医院为战略目标，坚持高起点规划、高标准建设、高质量推进，着力构建全方位、多层次的优质服务体系，通过持续深化“五心级服务”，让每位患者都能感受到家的温暖与关怀，切实提升就医体验和满意度。

五心服务：热心、专心、细心、贴心、安心

## 严抓服务质量

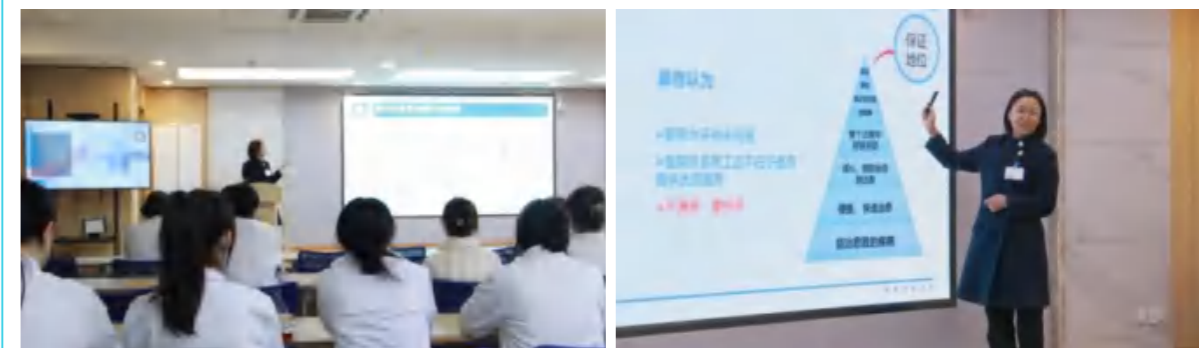
公司搭建了系统化、标准化的服务管理体系，制定了《普瑞眼科环节服务70条》《患者满意度提升与服务质量管理优化管理办法》等服务管理制度，各医院均设置了服务质量管理委员会，由执行院长担任组长，客服部及其他各科室主任担任副组长及委员，共同强化全流程服务管理。

公司不断完善服务管理体系，全面推行医院6S管理，强化服务管理意识，推动服务标准落地，通过对岗位职责、服务标准、人员培训、岗位考核等实施全方位、全过程、全员性的管理，不断提高医务人员的服务理念和服务意识，实现医院规范化管理、高效率运营，为眼疾患者提供多元化、多层次、高质量的眼健康医疗服务。同时，设置客服人员专职专岗，通过与运营、科室人员的紧密配合，对到院前、就诊中和诊疗后的每个服务细节进行质量控制，并持续推动服务质量提高、就诊流程优化以及硬件环境提升，优化患者就医体验，提高患者满意度。



### 案例 《优质服务标准及服务礼仪》培训

在日益强调服务质量的当今社会，天津普瑞始终将患者的感受放在首位，致力于为患者提供更优质的就医诊疗体验。2024年11月19日下午，客服部主任组织并主持了一场主题为《优质服务标准及服务礼仪》的培训，旨在进一步提升院内各岗位的服务意识和技巧，特检科、屈光、眼底病和白内障专科的医助们及各岗位实习生等40余位工作人员到场参加了此次培训。

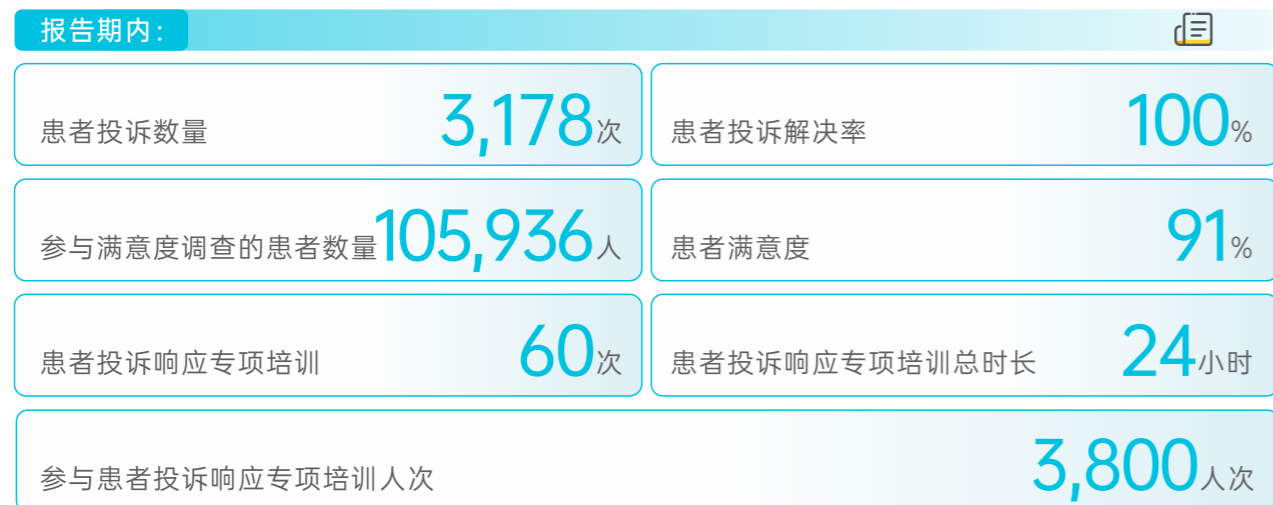


## 捍卫患者权益

公司注重构建和谐医患关系，建立完善的患者投诉管理体系，制定《医疗纠纷预防与患者权益保障实施细则》，规范医疗投诉处理程序，成立医疗纠纷防范领导小组，确保医疗纠纷得到妥善处理，充分保障患者合法权益。公司通过住院部患者恳谈（见面会）、线上二维码评价、投诉热线等多种渠道，广泛收集患者的意见和建议。对于投诉事项，公司迅速响应，及时调查核实，并根据事项类型在规定时间内给予投诉人答复。

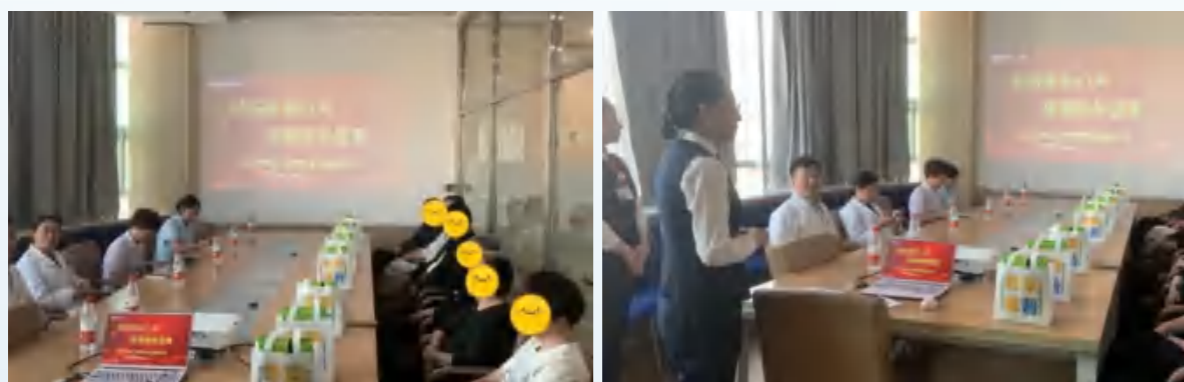


公司不断优化患者满意度管理机制，定期开展患者满意度调查，悉心倾听患者声音，并根据患者反馈情况适时调整和改进服务流程；通过定期收集互联网平台真实点评，监测医院服务质量，梳理汇总相关问题，及时督促落实整改，以促进服务质量提升。



### 案例 医患座谈会

为了解患者就医感受、提高患者满意度，提升医疗服务水平，2024年9月24日下午，天津普瑞举办了“倾听患者心声，提高服务质量”2024年第三季度患者沟通座谈会，与6位住院患者进行了面对面沟通交流。客服部主任向参加座谈会的患者就医院服务能力、诊疗水平、就诊环境、后勤服务等方面进行意见征询。



### 案例 服务交流恳谈会

2024年6月，番禺普瑞在住院部召开了第二季度患者恳谈会，邀请到十数位术后患者及家属参加，并通过恳谈会倾听了患者的宝贵意见和建议，为后续深化医疗服务提供依据。



### 推行责任营销

公司严格遵循《中华人民共和国广告法》《医疗广告管理办法》等相关法律法规，在市场端、营销端以及服务端全方位落实负责任营销政策，坚决杜绝发布夸大、具有欺骗性质和涉及虚假营销的内容，确保以尊重、诚信为原则与患者进行沟通，以透明、合规为标准执行营销活动。公司将负责任营销的要求融入到所有对外沟通以及品牌推广中，对营销过程中传达的所有信息都进行严谨的分析与评估，以确保宣传过程完全合法合规，保证营销内容真实、合法、不误导消费者。此外，公司定期组织责任营销专题培训，确保每位员工深入理解并掌握相关准则与要求，在开展业务活动中严禁出现虚假、夸大宣传，共同推动公司形象的正面传播与健康发展。





## 医疗可及，普惠共荣

提高医疗可及性是企业履行社会责任的重要方向，也是推动社会公平与长远发展的重要支点。普瑞眼科通过不断创新医疗服务模式、拓展医疗网络、深化公益协同，致力于让更多人享受到眼科诊疗服务。同时，积极推进基层医疗能力建设、开展公益免费筛查活动、普及科学用眼健康知识、多重保障弱势群体就医等，以持续深化医疗可及性体系，使广大群众获得公平、连续、便捷的医疗服务。

### 拓展医疗网络

普瑞眼科自成立以来，一直采取“直营连锁”的经营模式开展眼科医疗服务业务，通过在直辖市、省会城市等全国主要城市投资和并购眼科专科医疗机构，提供专业、可及的眼健康医疗服务。截至报告期末，公司实现了北上广深一线城市全覆盖。

为提升基层眼健康医疗服务能力，给居民带来更加便捷、高效的眼健康诊疗服务，公司加大医联体建设及对口帮扶工作，报告期内，上海普瑞、合肥瑶海普瑞获颁“长三角眼科诊疗专科联盟成员单位”，融入长三角医疗一体化进程，助力长三角眼科服务水平全面提升；兰州普瑞眼视光成为中山大学中山眼科中心医联体（远程医疗协作网）成员单位，正式加入中山眼科中心远程医学服务体系，为保障医联体同质化发展提供有力技术支撑；乌鲁木齐普瑞、贵州普瑞开展医联体建设新尝试，联合公立三甲推进医联体全专协作；郑州普瑞、广州番禺普瑞等医院以医联体为载体，通过“医院对医院、学科对学科、团队对团队”的形式，以社卫中心、县域医疗机构为重点进行帮扶，让百姓生活更“睛”彩。



上海普瑞、合肥瑶海普瑞获颁“长三角眼科诊疗专科联盟成员单位”



医联体建设

### 案例 为基层医生赋能 为眼健康事业添彩

2024年8月23日，洪山区眼科培训强基班在湖北普瑞顺利开班。本次培训由洪山区卫生健康局主办，湖北普瑞眼科医院承办，共有30余名来自洪山区各社区卫生服务中心及其相关站点、部分高校医院的医务工作者参加。此次眼科强基培训班的开展，是湖北普瑞推进落实健康洪山战略，完善医联体建设号召，提升基层医疗服务能力的重要举措。



此外，为解决“挂号缴费难”“异地看病难”等就医痛点，公司设立互联网医院并开通线上便民功能，为患者提供更便捷的眼科诊疗体验。截至报告期末，互联网小程序已注册用户44万人，累计交易60万笔，为9万余人提供线上问诊与咨询服务。

### 传播健康知识

普瑞眼科持续加强基层科普能力建设，通过盘活科普阵地、健全科普队伍、丰富科普活动、加强原创科普，系统推进眼健康知识普及工作，让人们充分了解眼健康领域的最新成果，使爱眼护眼知识更加深入人心，承担起维护眼健康的国家使命和社会责任。报告期内，公司多次开展了眼科知识科普活动，进一步强化了公众对眼健康重要性的认识。

在科普（教育）基地建设方面，2024年内新增2个省级科普教育基地，至此共建有省级科普教育基地3个、市级和区级科普（教育）基地13个；新增2名省级科普专家、1人入选区“红领巾宣讲团”成员，促进懂科普、爱科普的高水平科普人才队伍日益完善，助力科学普及与科技创新“两翼齐飞”。





### 案例 科普先行 共筑“睛”彩

2024年，普瑞眼科按照《中国科协等21部门关于举办2024年全国科普日活动的通知》精神，第一时间下发《普瑞眼科党委关于开展全国科普日活动的通知》，全国各地普瑞医院积极响应整合科普资源，组织开展了内容丰富、喜闻乐见的科普活动，进一步推动科普工作普惠公众。



武汉普瑞参加2024年武汉市全国科普日暨武汉科普嘉年华活动



昆明润城普瑞开展义诊游园会活动



昆明普瑞开展“第9个全国近视防控宣传教育月”暨“全国科普日”爱眼护眼小课堂



乌鲁木齐高新普瑞开展“眼健康科普节进校园”活动

### 案例 眼健康科普馆正式开放

2024年8月4日，番禺普瑞健康科普馆正式开放，众多家长携带小朋友到院参加，共同见证本次开放活动。科普馆通过科普与互动相结合的方式，趣味性展示了眼睛结构、近视原理、危害及科学防控、老年性白内障及综合眼病等全生命周期眼健康知识，极大地帮助儿童与家长系统性地了解与学习更多的眼健康知识。此外，科普馆特别设置近视防控运动区、数字九宫格区、知识问答区等增强科普馆互动性及趣味性，让儿童青少年在娱乐中学习近视防控知识，养成良好的用眼习惯。番禺普瑞还为到院参加活动的小朋友提供视力检查及医生一对一服务，坚定将眼健康传递到每一个到院患者。



### 推进惠民行动

普瑞眼科不断优化升级便民惠民服务，各地医院多措并举推动医疗服务提质增效，通过持续优化服务流程、创新服务模式、提升服务品质，让优质医疗贯穿诊前、诊中、诊后全过程，持续释放医学温度，提升患者就医体验。

### 案例 开出首张“港澳药械通”急需药品处方

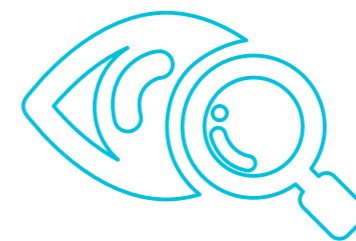
2024年9月5日，东莞光明开出东莞市内第一张“港澳药械通”处方，处方药品为酒石酸伐尼克兰鼻喷雾剂。该药品是通过“港澳药械通”政策、经广东省药品监督管理局核准，首个经由澳门上市引进大湾区指定医疗机构的创新产品，在改善患者眼部不适、减少干涩感方面具有显著效果。

首张“港澳药械通”急需药品处方的开具，象征着“港澳药械通”政策在东莞的正式落地，医院将利用“港澳药械通”政策，严格管理临床急需进口港澳药品和医疗器械的各环节，保障质量和安全，同时将加强与港澳医疗机构的合作，引进先进药品和医疗器械，为广大患者提供更加优质、高效的医疗服务。



### 案例 全疆大型惠民爱眼工程“集善·乐享光明”白内障公益项目

为促进公益事业的发展，预防眼部残疾的发生，2024年7月，自治区残疾人福利基金会携手乌鲁木齐普瑞共同实施“集善·乐享光明”关爱眼健康公益助残项目，该项目面向全疆符合条件的白内障手术患者，为其提供1000元的手术补助资金，帮助白内障患者摆脱眼疾困扰，减轻患者家庭经济负担。





**案例 集采政策落地长春普瑞**

集中采购是由国家组织，各地区根据使用需求汇总后，以更优惠的价格集中向生产企业采购的模式，能让老百姓用上价廉质优的药品及医用耗材。长春普瑞通过人工晶体集中带量采购，大大降低了临床应用成本，为老百姓提供了低价、高品质的医疗服务，让国家政策红利惠及到万千白内障患者。



**关注特殊人群**

为深入践行“以病人为中心”的服务理念，普瑞眼科持续推进服务模式创新，形成“门诊-住院-出院-院外延续”全周期医疗服务体系。全国普瑞医院深入开展延伸护理等优质服务，多地普瑞医院护理团队提供护理上门服务，更好地满足失能、慢性病等人群的护理需求，切实解决行动不便患者的实际困难。

为了更好地服务儿童青少年群体，报告期内，公司充分发挥专业优势，在上海、昆明等多地普瑞眼科医院率先设立“视觉与学习困难门诊”，旨在为患有视觉缺陷而造成学习困难的青少年提供专业的诊疗服务，帮助其克服阅读和学习中因为视觉问题产生的困难。



上海普瑞视觉与学习困难门诊揭牌



云南首个视觉与学习困难门诊在昆明普瑞挂牌成立

**信息安全，隐私保护**

信息安全与隐私保护是企业稳定运行的重要基础。普瑞眼科严格遵守《中华人民共和国数据安全法》《中华人民共和国网络安全法》等法律法规，践行“数据安全至上、隐私保护优先”的核心管理理念，筑牢信息安全屏障，为公司业务发展和客户权益保障提供坚实支撑。

**信息安全治理体系**

普瑞眼科高度重视数据和网络安全，不断加大信息安全防护力度，制定《医院数据安全管理制度》《医院网络管理安全制度》等相关制度，明确信息安全管理目标、责任主体、防护措施及应急响应流程，切实保障医院数据的完整性、安全性和可用性。报告期内，公司未发生数据安全事故与客户隐私泄露事件。

**信息安全风险机遇**

风险类型	风险描述	发生概率	影响周期	财务影响性说明	应对措施
数据泄露风险	医疗服务行业在日常诊疗中，会收集和存储大量患者个人信息和医疗记录，这些数据可能因系统漏洞、黑客攻击或内部人员失误而泄露	低	短期	<ul style="list-style-type: none"> <li>■增加运营成本：数据泄露或滥用，可能需要承担诉讼费用、患者赔偿以及监管罚款，增加运营成本</li> <li>■市场份额减少：数据泄露或滥用会损害公司的品牌形象和声誉，导致患者信任度下降，进而导致客户流失和市场份额减少</li> </ul>	<ul style="list-style-type: none"> <li>■实施严格的访问控制策略，确保只有授权人员才能访问患者数据，并记录访问日志以便追踪和审计</li> <li>■对敏感数据进行加密处理，确保数据在传输和存储过程中的安全性</li> <li>■定期进行安全审计和漏洞扫描，及时发现并修复系统中的安全漏洞，防止黑客利用漏洞进行攻击</li> </ul>



风险类型	风险描述	发生概率	影响周期	财务影响性说明	应对措施
数据滥用风险	<ul style="list-style-type: none"> <li>员工或第三方机构可能未经患者同意，擅自使用患者数据进行研究、营销或其他商业活动</li> <li>在数据共享过程中，接收方可能超出原定的使用范围，对患者数据进行二次利用</li> </ul>	低	短期	<ul style="list-style-type: none"> <li><b>增加运营成本：</b>数据泄露或滥用，可能需要承担诉讼费用、患者赔偿以及监管罚款，增加运营成本</li> <li><b>市场份额减少：</b>数据泄露或滥用会损害公司的品牌形象和声誉，导致患者信任度下降，进而导致客户流失和市场份额减少</li> </ul>	<ul style="list-style-type: none"> <li>在使用患者数据前，明确数据的使用目的和范围，并确保得到患者的明确同意</li> <li>建立数据使用审查机制，对数据的使用进行审批和监督，确保数据不被滥用</li> <li>实时监控数据的访问和使用情况，发现异常行为及时采取措施，防止数据被滥用</li> <li>在与第三方服务提供商合作时，签订保密协议，明确双方在数据安全与隐私保护方面的责任和义务</li> <li>在数据共享和传输过程中，对敏感数据进行脱敏和匿名化处理，确保数据无法直接关联到个人</li> </ul>

机遇类型	机遇描述	发生概率	影响周期	财务影响性说明
技术创新	人工智能、量子计算等前沿技术的发展，为数据安全与隐私保护提供了新的解决方案，可以实现更加安全的数据存储和共享方式，提供更高强度的数据加密	中	中期-长期	<b>促进业务创新：</b> 通过技术创新和应用，可以开发出更加安全、便捷、高效的医疗服务模式，满足患者的个性化需求

## 信息安全风险管理

普瑞眼科持续强化对信息安全风险的管理，秉持“预防为主、安全发展”的理念，建立了多层次、立体化的信息安全风险预防机制，通过定期对医院信息系统进行信息安全检测和扫描，及时发现并修复安全漏洞；建立数据安全审计制度，对医院信息系统及其控制的适当性和有效性进行审计和监控；指派信息专员进行巡检排查，及时通报信息安全问题，并督促相关部门整改；建立全天候、全方位的内部实时监控体系，发现异常数据及时处置；通过不断推进数据与网络安全防护建设，实现对信息安全风险的早发现、早解决。

报告期内：

数据安全投入

38.52 万元

发生信息安全与隐私保护违规事件次数

0 次

## 守护信息安全

为提高数据安全事件应急处置能力，公司制定了《医疗质量安全核心制度之医院系统故障应急预案及演练方案》，明确各类信息安全事件的应急响应流程，通过定期组织信息安全应急演练，确保在信息安全事件发生时能够迅速、及时作出应对措施，最大限度降低影响，保障公司信息安全系统持续、高效、稳定运行。

此外，公司注重培养员工的信息安全保护意识，将信息安全作为每位员工的必修课，通过开展多层次、多维度的信息安全培训，涵盖信息安全保护政策、信息安全政策、信息分类指南等内容，提升全员信息安全素养。

报告期内：

数据安全培训次数

20 次

数据安全培训人数

1,253 人

## 患者隐私保护

公司充分重视并保护客户隐私，建立了《医疗质量安全核心制度之患者诊疗信息安全保护制度》等，明确患者信息的收集、使用、存储、传输、处理、发布等各环节的管理要求和操作规范，防止患者信息的泄露、篡改或丢失。公司成立了医疗信息安全领导小组，并下设医疗信息安全工作小组，对患者隐私数据的范围、患者诊疗信息的获取与修改、患者诊疗信息的安全事故责任追溯机制等方面进行了详细规定，确保患者隐私数据能够在脱敏、匿名保护、信息录入、日常病历管理、加密存储、访问控制、发布审核、数据利用、数据流通等环节得到有效保护。报告期内，公司未发生患者隐私泄露事件。

## 加快数字化建设

为顺应数字化转型浪潮，普瑞眼科持续深化数字化转型，升级数字化发展中心，应用人工智能、互联网和大数据技术，系统性推进智慧医院建设，促进服务模式升级和业务流程优化，提升医疗服务质量。

公司不断加快数据中心平台建设，通过统一HIS、LIS、CRM等系统的数据标准，推进数字化系统搭建与数据融合，打破信息壁垒，实现数据互联互通，提升数据决策能力，提高管理水平和业务运行效率，推动就医智能化、服务便民化、管理精细化，赋能企业高质量发展，实现经营业绩提升与成本管控的良性循环。



同时，公司加速互联网医院系统、远程会诊系统、智能客服系统等的建立，完善与推广应用，方便患者就诊，提升服务效率；加快电子病历系统推广应用，加快护理、院感信息系统建设，实现HIS（含EMR）、LIS和PACS的有机结合。

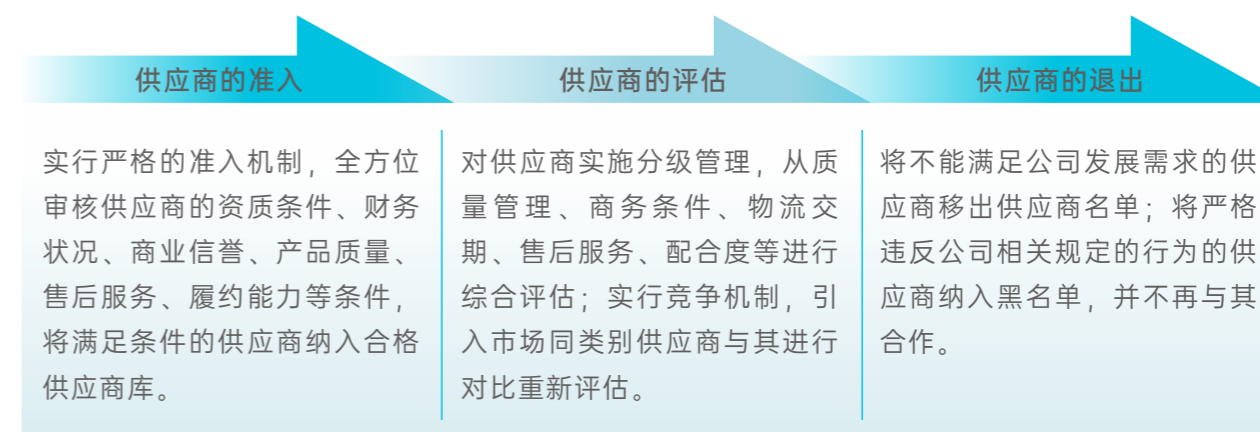
## 保障供给，同舟共济

普瑞眼科遵循“互利互惠、携手共赢”的理念，与供应商建立良好的合作关系，通过完善供应商管理机制、加强供应链风险管理等，打造绿色环保、高效运转、透明规范的供应链体系。

### ■ 供应商管理

普瑞眼科严格遵守《中华人民共和国药品管理法》《中华人民共和国药品管理法实施条例》《医疗器械监督管理条例》等相关法律法规的规定，制定了《供应商管理制度》，规范了公司采购及招标流程，对供应商的准入、评价及退出的环节作出明确要求，确保合作供应商具备合法资质和良好信誉，保证医院所有药品、医疗器械等来源合法、质量可靠，切实维护患者健康权益。

为确保供应安全稳定，杜绝意外情况导致的供应不足，除单一来源产品外，公司建立不少于2家合格供应商的储备库，并动态优化供应商名录；同时通过密切关注国内外市场动态及供应链状况，科学合理规划库存水平；在面临紧急情况或需求高峰期时，基于临床需求，结合历史同期数据进行深入分析，适时增加库存储备，以确保供应链的稳定性和可靠性。



此外，公司已实现从首营审批、采购、收货、验收、入库、销售、出库及复核的供应链数字化管理，全流程、全环节、全方位地提升对供应链的精细化管理，为业务运营提供了更加高效、精准的支持。

### ■ 阳光供应链

普瑞眼科积极推行阳光采购，秉持“公平、公正、公开、诚信”的原则，严格执行《中华人民共和国招标投标法》《中华人民共和国招标投标法实施条例》等相关规定，确保所有采购活动合法合规。公司要求供应商在开展合作前签署《供应商廉洁承诺书》，确保供应商采购、招投标活动的规范与廉洁，从源头预防和遏制违法违规问题的发生，打造负责任供应链。在采购过程中，始终坚持绿色采购的原则，优先选择环保、低碳、可循环利用的产品，有效减少资源浪费，降低对环境的影响。



# 04

## 以爱为伴，助力员工成长

贤才荟萃，平等互利

互学共勉，唯才是举

以人为本，心之所向

BRIGHT  
EYE  
HOSPITAL

## 贤才荟萃，平等互利

普瑞眼科始终秉持以人为本，视员工为最宝贵的财富，致力于保障员工合法权益，努力营造民主、和谐、积极的企业文化氛围，推进和谐劳动关系的构建。

### ■ 劳工管理体系

普瑞眼科严格遵守《中华人民共和国劳动法》《中华人民共和国劳动合同法》等相关法律法规，制定了《员工手册》《人力资源管理手册》等管理制度，规范用工管理，并持续优化内部人力资源管理体系，确保员工合法权益得到有效保障。人力资源部作为劳工管理体系的重要支撑部门，负责员工招聘、培训发展、绩效评估、薪酬福利、关系管理等关键环节；并通过各部门协同配合，确保医院人力资源管理工作的高效、有序进行。

### ■ 劳工风险机遇

风险类型	风险描述	发生概率	影响周期	财务影响性说明	应对措施
健康风险	<ul style="list-style-type: none"> <li>■ 医护人员在日常工作中，经常接触患者的眼睛及其分泌物等，如果防护措施不当，容易感染疾病</li> <li>■ 医护人员需要长时间保持高度集中的注意力进行精细的眼科检查和手术操作，容易导致身体疲劳</li> </ul>	中	中期	<ul style="list-style-type: none"> <li>■ <b>人力成本上升</b>：严重的健康风险可能导致员工流失，增加招聘和培训成本</li> <li>■ <b>运营成本增加</b>：若职业暴露被认定为工伤，需要支付大额的工伤保险赔付金</li> </ul>	<ul style="list-style-type: none"> <li>■ 为员工提供充足的防护用品，定期开展职业健康检查</li> <li>■ 提供心理健康咨询服务，开展心理健康培训，帮助员工缓解工作压力和心理问题</li> <li>■ 制定合理的工作制度和排班计划，避免员工长时间连续工作</li> <li>■ 严格执行无菌操作规范，加强手术器械和设备的消毒灭菌管理，确保诊疗环境的清洁和卫生</li> </ul>
职业道德风险	<p>员工可能因利益诱惑，出现收受红包、泄露患者隐私等违反职业操守的行为，不仅损害患者权益，还会严重影响医院声誉</p>	中	短期-中期	<ul style="list-style-type: none"> <li>■ <b>运营成本上升</b>：员工违反职业道德的行为可能引发法律诉讼和高额赔偿</li> <li>■ <b>品牌价值受损</b>：职业道德问题可能损害企业品牌形象，导致患者流失和口碑下降，降低市场竞争力</li> </ul>	<ul style="list-style-type: none"> <li>■ 加强职业道德教育与培训，提高员工的职业操守和法律意识</li> <li>■ 建立内部监督机制，及时发现和纠正员工违规行为</li> <li>■ 建立匿名举报机制，鼓励员工和患者举报违反职业道德的行为</li> </ul>

风险类型	风险描述	发生概率	影响周期	财务影响性说明	应对措施
人才流失风险	<p>公司行业对高素质技术人才和管理人才要求较高，若不能提供良好的薪酬福利、职业发展空间或工作环境，可能导致关键人才流失，影响运营和服务质量</p>	中	中期-长期	<ul style="list-style-type: none"> <li>■ <b>营业收入下降</b>：关键人才流失可能导致医疗服务质量下降，进而影响患者满意度和医院收入</li> <li>■ <b>运营成本增加</b>：人才流失后，需要投入更多资源用于招聘和培训新员工</li> </ul>	<ul style="list-style-type: none"> <li>■ 优化工作环境，提供舒适、安全的工作条件，提升员工满意度</li> <li>■ 建立清晰的职业发展路径，为员工提供晋升机会和职业成长空间</li> <li>■ 根据行业水平和企业实际情况，提供具有竞争力的薪酬福利，吸引和留住高素质人才</li> <li>■ 通过员工满意度调查，了解员工需求，及时改进管理措施</li> </ul>

机遇类型	机遇描述	发生概率	影响周期	财务影响性说明
职业发展	<p>随着眼科医疗技术的不断创新，员工有更多机会接触并学习前沿技术，也催生新的岗位需求和业务板块，为员工提供了更广阔的职业发展空间，实现个人价值的提升</p>	中	中期-长期	<ul style="list-style-type: none"> <li>■ <b>成本优化</b>：通过职业发展培训，员工的专业技能和工作效率得到提升，能够更快、更准确地完成诊疗任务，降低运营成本；为员工提供职业发展机会，还可以增强员工的归属感和忠诚度，降低人才流失率，减少招聘和培训新员工的成本</li> <li>■ <b>收入增长</b>：员工掌握前沿技术后，能够提供更高水平的医疗服务，吸引更多患者，从而增加收入；还能够推动创新项目的成功实施，提高投资回报率</li> </ul>

### ■ 劳工风险管理

普瑞眼科在劳工风险管理中注重劳工合规、职业健康及权益保障，通过建立健全用工制度、提供安全的工作环境、关注员工身心健康、完善优化薪酬福利等，增强员工归属感，有效降低劳工风险，营造和谐的工作氛围，促进企业稳定发展。

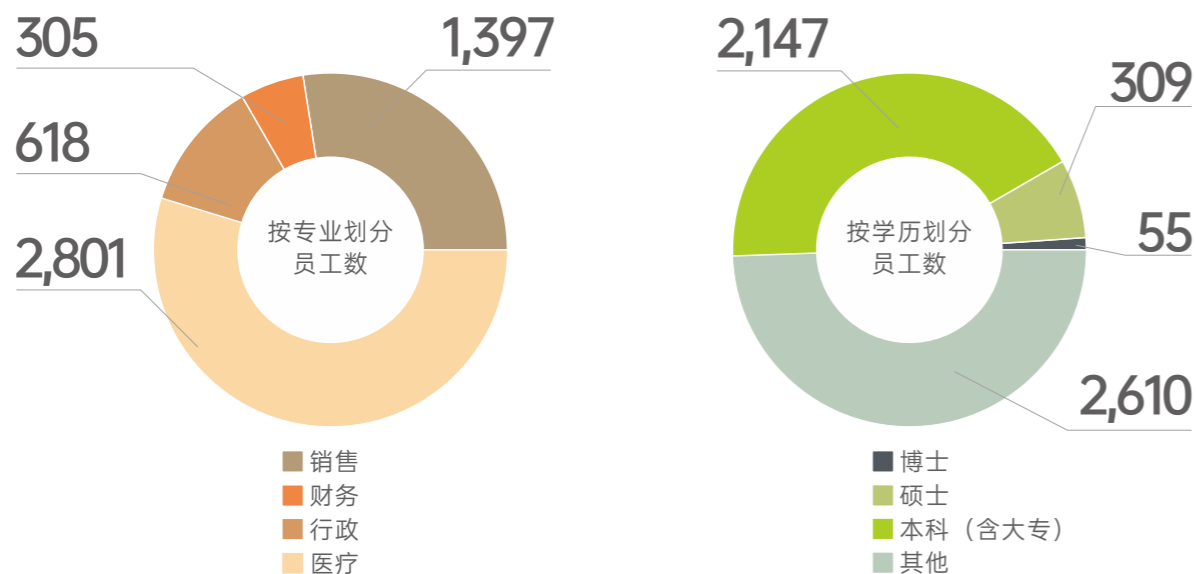


## 平等雇佣

为确保所有岗位从面试到退休人员返聘全流程的公开与透明，普瑞眼科制定了《招聘管理办法》《面试官管理办法》等招聘管理制度，遵循公平、公正、公开的聘用原则，以应聘者的综合素质、专业能力、岗位匹配度作为聘用标准，切实保障招聘流程合法合规，为每一位求职者提供平等的竞争机会和透明的选拔环境。公司坚决抵制任何因民族、种族、国籍、籍贯、性别、年龄、宗教信仰等方面产生的歧视行为，杜绝雇佣童工和强迫劳动的情形，倡导平等雇佣、坚持同工同酬，依法与员工签订劳动合同，致力于打造包容、多元、公正的工作环境。



### 员工构成情况



## 人才引进

为不断壮大人才储备库，普瑞眼科制定了《人才库管理办法》《内部伯乐奖推荐奖励办法》等制度，依托内部招聘、社会招聘、校园招聘以及网络招聘等多元化招聘渠道，广泛吸引并汇聚符合公司业务发展需要的优秀人才，为公司可持续发展提供了坚实的人才保障。报告期内，公司积极拓展人才引进渠道，共开展273场校园招聘活动，与23所高校建立了就业合作，不仅促进了校企之间的合作与交流，更为广大学子提供了优质的就业机会，也为企业吸纳了大批高素质的专业人才，为企业发展注入了新鲜血液。



### 案例 共建就业育人基地

2024年5月，为进一步加强高校与企业之间的紧密合作，实现人才培养与就业需求的精准对接，大理大学与昆明润城普瑞成功签署就业育人框架性合作协议，并正式挂牌成立就业育人基地，标志着双方在人才培养、实习实训、就业服务等领域将展开深度合作，共同探索高校与企业合作育人新模式。“就业育人基地”的挂牌成立，将成为提高技术技能人才培养质量和就业创业能力，促进学生综合职业素质的提升，同时强化校院协同育人，为医院提供培养与优选人才的途径。



## 薪酬福利

为规范薪酬管理体系，普瑞眼科制定了《薪资管理办法》《绩效奖金管理办法》等薪酬制度，秉持“价值创造、激励进取”的理念，对积极为公司创造经济价值和社会价值的员工，不仅给予应得的薪酬回报，还提供额外的精神或经济奖励。公司薪酬体系以简洁实用为导向，采用宽带薪酬策略，遵循公平、竞争、激励、经济、合法的原则，设置了包含基本工资、技能工资、绩效奖金、特殊津贴、特别奖励在内的多元化薪酬结构，并不断健全长期激励机制，实施员工持股计划和股权激励，以吸引、激励和留住优秀人才。

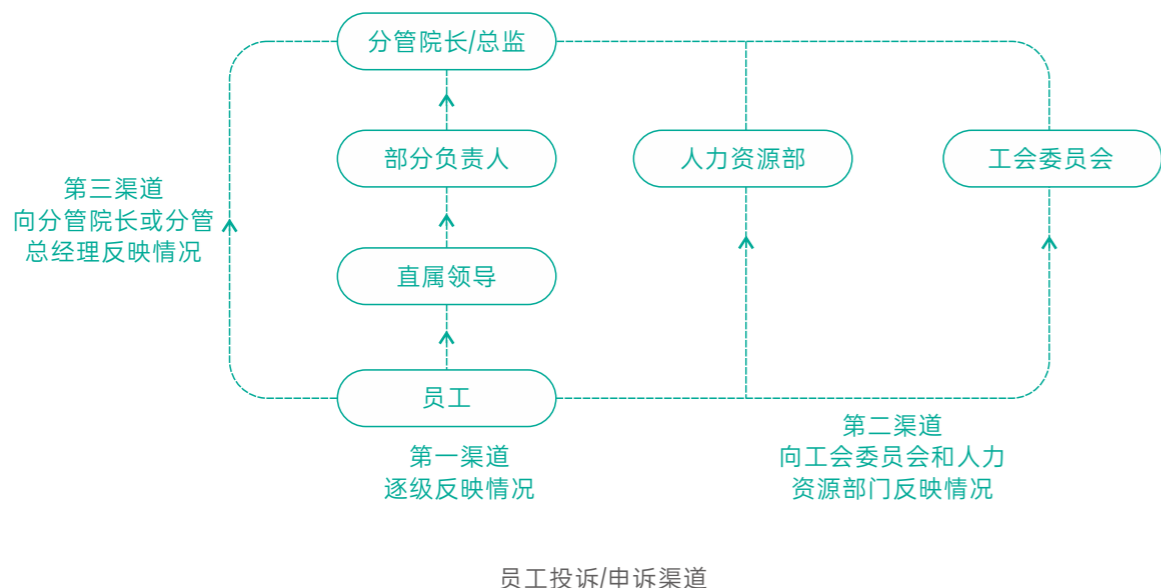
为提升员工的幸福感与获得感，公司持续优化员工福利体系，制定了《员工关怀管理制度》，在法定福利（五险一金、住房公积金、法定节假日及带薪年假）的基础上，还提供年节慰问费、生日礼金、婚育礼金、住房补贴、就餐补贴、食堂补贴、夜班津贴等额外福利，全方位关注员工的生活品质与身心健康，提升员工的满意度、归属感和幸福感，营造温暖和谐的工作氛围。



为推动战略目标的实现，提升公司的整体绩效，促进员工的个人发展，公司秉承“客观公正、绩效导向、多维度评价、定量与定性相结合”的绩效原则开展绩效考核工作，确保每位员工的努力都得到应有的回报。若被考核人对考核结果持有异议，可采取邮件或书面形式向人力资源部提交申诉书，人力资源部负责调查事实情况，并与员工所在部门负责人进行协调沟通，提出解决方案；若申诉人对人力资源部的建议仍存异议，人力资源部将上报绩效管理委员会进行最终裁决，确保绩效考核的公平性与透明度。

## 民主管理

普瑞眼科倡导民主管理，严格遵守《中华人民共和国工会法》等法律法规，充分发挥工会的桥梁纽带作用，为员工提供了解、参与、监督公司事务的渠道，公司制定了《员工建议与申诉管理办法》，鼓励员工提出合理化建议和投诉违法乱纪行为，关心和重视职工的合理需求。同时，公司尊重并积极倾听员工的声音，通过定期举办员工座谈会，开展员工满意度调查，建立线上、线下反馈机制，确保申诉渠道畅通、流程透明，及时有效地传达员工的声音，促进公司劳资关系的和谐稳定。



## 职业健康

为全面保障员工的职业健康与安全，普瑞眼科制定了《医务人员职业安全防护制度》《医务人员感染性病原体职业暴露预防、处置及上报制度》《医疗废物管理人员健康检查管理制度》等多项制度，构建了完善的职业健康管理体系。公司通过线上线下多部门联动的方式，加强职业健康与安全相关培训和指导，提高员工防护意识和能力；每周对各医院职业健康和安全管理动态进行跟踪，并根据各院实际情况提供针对性指导，通过集团化管理模式加强医院间的联动与应急管理水。

同时，公司建立了安全监督和考核机制，明确了职业健康安全评估的目的、范围、方法和主要结论，详细识别危害因素的来源、性质、分布等情况，对识别出的危害因素进行风险评估，包括危害程度、发生概率、影响范围等，并根据风险评估结果，提出相应的控制建议，包括工程控制、操作控制、个人防护等，确保员工的职业健康与安全得到全方位保障。



消防演练



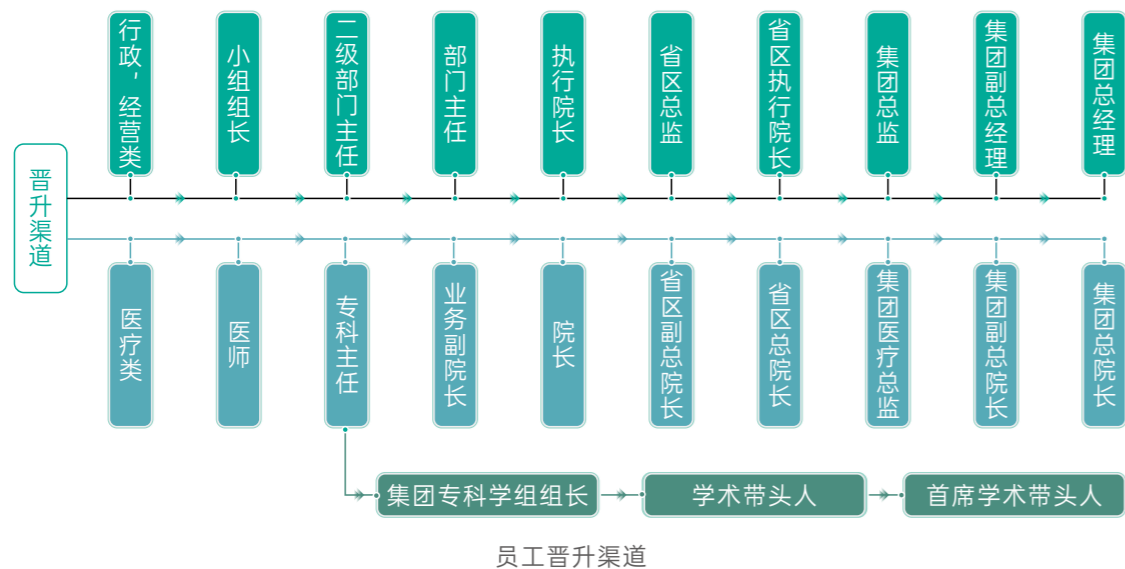


# 互学共勉，唯才是举

“人才”是企业最宝贵的财富。普瑞眼科坚持“人格平等化、机会均等化、能力绝对化、方式透明化”的用人理念，秉持“事业留住人、机制凝聚人、薪酬激励人”的用人方针，推进人才梯队建设，提升组织核心竞争力，实现个人与企业的共同进步。

## 员工晋升

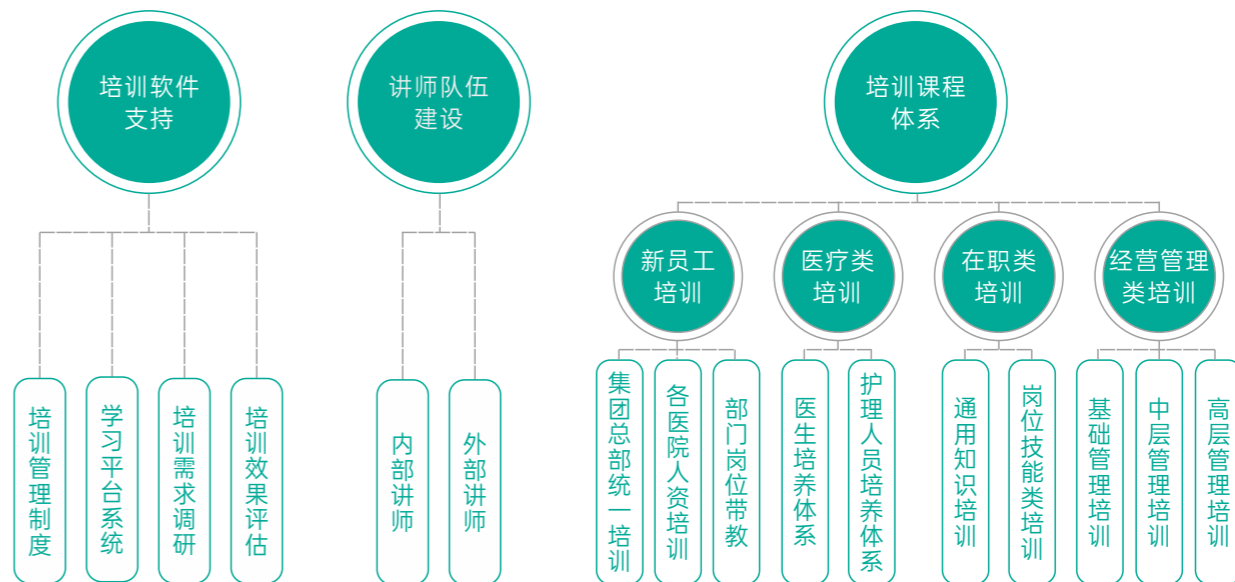
普瑞眼科持续优化职业晋升路径，致力于打造公平、公开、透明的竞争机制，为员工提供平等的职业发展机会。公司围绕员工能力建设，搭建了经营管理类与医疗专业类双通道晋升机制，并确保晋升路径清晰透明、晋升方式公开公正，帮助员工根据自身专长和发展意愿选择适合的晋升通道，实现个人目标与公司目标的统一，在员工实现个人价值的同时，也为公司的持续发展贡献力量。



## 员工培养

普瑞眼科始终将医疗专业人才和管理人才的培养与发展放在核心位置，制定了《培训管理办法》，精准把握人才发展四大关键节点——引入期、成长期、成熟期与稳定期，设置相应的培训与课程体系，以适应企业发展管理目标与员工职业生涯发展需求。公司提供专业化的培训支持，持续加大以岗施训、按需施训力度，采用线下面授、师徒带教、委外培训、线上直播讲课等多种方式，全方面、多角度的开设培训课程，并通过定期复盘与优化，持续完善培训体系，为提升医疗服务质量和效能奠定坚实基础。

为加强公司内部知识、经验、技能的相互交流与学习沉淀，形成员工能力提升与企业效益增长相互促进的良性循环，公司制定了《内部讲师培训管理办法》，积极建设与管理内部培训师队伍，截至报告期末，集团在册内训师已达53名，为公司内部知识共享与人才培养提供强有力的支持。



培养体系

### 2024关键绩效：

员工培训投入	150 万元	员工培训场次	2,692 次
接受员工培训总人数	4,660 人	接受员工培训总人次	79,786 人次
员工培训覆盖率	91.00%	员工培训总时长	430,610 小时
每名员工每年接受员工培训的平均时长		85 小时/人	

### 案例 培训基地

公司持续加大培训平台建设，通过发挥特色专科的示范辐射作用，为更多医疗机构提供优质高效医疗技术培训服务，促进医疗技术水平及服务能力的不断提高，也进一步对提升普瑞医院医疗技术水平和医疗技术管理水平将起到积极的推动作用。



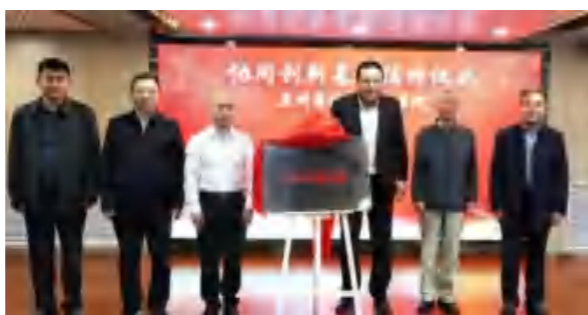
超声诊断培训基地-天津普瑞



EVO ICL培训中心-成都普瑞



“同种异体角膜移植技术”培训基地-合肥普瑞



协同创新基地-兰州普瑞眼视光

### 管理人才培养

#### 案例 精益求精铸辉煌，高效运营展宏图

2024年12月15日，普瑞眼科第一届“华山计划”——储备运营中心主任培训班在合肥瑶海普瑞顺利结业，作为公司重要的人才培养项目，“华山计划”以华山为象征，寓意着人才培养的高标准和严要求，通过内外训和岗位实操的综合学习与实践训练，为公司储备高质量运营管理人才。



### 医疗人才培养

#### 案例 夯实基础 扬帆启航

由普瑞眼科人力资源中心和视光与儿童眼病科联合组织的“启航”培养项目——大湾区专业实操培训于2024年6月4-7日在深圳普瑞顺利举行。“启航”计划致力于通过系统的培训和实践助力视光专科人员快速成长，为公司视光医疗服务提供稳定的人才支持。



## 以人为本，心之所向

普瑞眼科将“以人为本”的理念融入日常管理的每一个细节，通过切实可行的举措，将关怀与温暖传递给每一位员工，提升职工的幸福感和归属感，打造温馨和谐、充满凝聚力的大家庭。

### 员工帮扶

普瑞眼科致力于成为员工坚实的后盾，设立了专项慰问金，当员工因病住院时，公司将依据实际情况提供患病住院慰问金，并组织爱心捐款活动，以切实减轻员工及其家庭的经济负担；当员工直系亲属离世时，提供直系亲属逝世慰问金，助力员工平稳渡过难关。同时，鉴于员工及其家庭成员的健康需求，公司充分发挥自身医疗资源优势，为员工及其直系亲属提供就医优惠服务，守护员工和其家人的眼健康，以实际行动传递关怀与温暖。

报告期内：

困难员工帮扶人数

1人

困难员工帮扶金额

19万元

#### 案例 为重症脑炎员工患者募捐

2024年7月，普瑞眼科得知某同事患重症脑炎并面临巨额治疗费用后，发起捐款倡议，全国各院迅速行动，全体党员干部和职工积极响应，线上线下踊跃参与，用实际行动表达爱心与支持，共筹集善款181,445元。





## 员工活动

普瑞眼科始终践行“劳逸结合、身心并重”的理念，通过策划和组织丰富多彩的业余活动，如员工运动会、户外团建等活动，丰富员工的业余生活，让员工在忙碌的工作之余走近自然、放松身心，培养员工健康向上的生活态度，增强团队凝聚力。



2024主题徒步团建活动-长春普瑞



2024南宁马拉松比赛-南宁普瑞



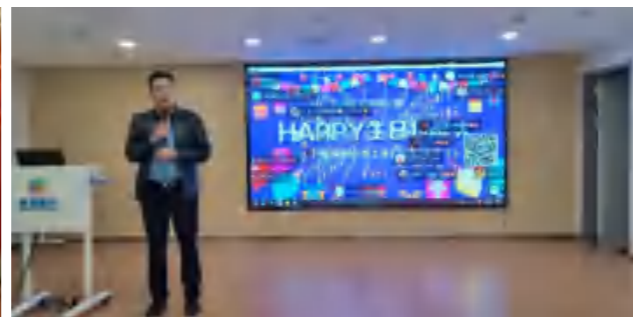
【护士节】：普瑞眼科开展5·12国际护士节系列活动



【医师节】：8.19中国医师节，向医务工作者致敬！



【员工生日会】：温馨相聚，开展员工生日庆典



## 女性权益

普瑞眼科高度关注女性员工的健康与福祉，严格遵守《中华人民共和国妇女权益保障法》《女职工劳动保护特别规定》等法律法规，维护女性员工在孕期、生产期、哺乳期等特殊时期的合法权益，严格按照当地政府规定给予相应假期和福利待遇。在招聘、晋升、评级、职务评定等方面，坚持男女平等、机会均等原则，保障女性员工享有平等的职业发展权利，尊重并支持女性员工追求个人事业与理想。

为了进一步增强女性员工的归属感与幸福感，公司不定期举办一系列关怀女性员工的活动，涵盖健康讲座、心理辅导、趣味运动、文化交流等，全方位地提升女性员工的身心健康与生活质量，为女性员工创造良好的工作与生活环境，让女性员工都能绽放属于自己的光彩。



2024年三八妇女节活动



重庆普瑞开展妇女节登山路青活动

### 报告期内：

管理人员中女性人数比例

58.94%

享受产假女性员工数

250人

享受产假女性员工返岗率

100%

享受育儿假女性员工数

255人

享受育儿假女性员工返岗率

100%





# 05

## 以绿为念，守护地球家园

减碳同行，未雨绸缪

环境合规，降污增效

生态守护，和谐共生

BRIGHT  
EYE  
HOSPITAL



## 减碳同行，未雨绸缪

气候变化是全球共同面临的严峻挑战，普瑞眼科深刻认识到应对气候变化的重要性，将其视为实现自身可持续发展的内在要求，坚定落实国家应对气候变化战略部署，提升全员环保意识与行动力，为实现全球气候目标贡献力量。

### 气候变化治理体系

应对气候变化是每一个企业应尽的责任与义务，普瑞眼科牢固树立全球共同体意识，积极践行绿色发展理念，推进产业升级与日常运营的节能降碳工作，坚定不移走绿色低碳发展道路，紧密配合国家碳达峰、碳中和的战略目标，系统部署并落实应对气候变化的各项举措，以实际行动助力全球气候治理。

### 气候变化风险机遇

普瑞眼科参考气候相关财务信息披露工作组（TCFD）的披露框架，结合行业特性及自身业务特点，识别与公司运营密切相关的气候变化相关风险，通过对风险进行定量与定性分析，评估其对现金流、资本成本等的潜在影响，制定并实施有效的应对措施，以增强公司对气候变化的适应能力。

风险类别	风险类型	风险描述	发生概率	影响周期	财务影响性说明	应对措施
物理风险	极端天气事件	极端天气事件，如暴风雨、干旱和洪灾等，可能损坏医疗设施，导致手术延期或取消；还可能影响电力供应，导致医院运营受阻	低	短期	<b>运营成本上升：</b> 医疗设施损坏，需要投入大量资金进行修复或重建；医院运营受阻，需要使用备用发电机或其他应急设备，增加运营成本	<ul style="list-style-type: none"> <li>加强设施建设与维护，及时发现和修复潜在问题</li> <li>制定应急预案，开展应急演练</li> </ul>
转型风险	健康风险	随着气候变化的加剧，紫外线辐射增强、空气污染加重等因素可能导致眼部疾病，如白内障、青光眼、结膜炎等的发病率上升	中	短期-中期	<b>医疗资源紧张：</b> 患者数量激增可能导致医疗资源紧张，影响诊疗效率；还可能导致医院运营压力加大，需要投入更多资源用于设备、人力和药品的配置，增加运营成本	<ul style="list-style-type: none"> <li>开展公众健康教育活动，普及紫外线防护、空气污染防护等知识，提高公众对眼部健康的重视</li> <li>根据患者数量变化，合理配置医疗资源，确保诊疗效率和服务质量</li> </ul>

机遇类型	机遇描述	发生概率	影响周期	财务影响性说明
绿色能源转型	随着全球对气候变化的关注增加，医院运营可以加大绿色能源的使用比例，如在医院建筑顶部安装太阳能板等，契合环保理念	中	中期-长期	<b>品牌价值提升：</b> 绿色能源转型能够提升品牌形象，吸引更多投资者

### 气候变化风险管理

在应对气候变化风险管理方面，普瑞眼科采取系统化、前瞻性的策略，通过全面识别气候变化对医院运营、医疗设施、患者服务及供应链等带来的风险，识别风险发生概率和影响周期，制定并实施针对性的应对策略，增强公司应对气候变化的韧性，以降低气候变化风险影响。

### 气候变化指标目标

普瑞眼科致力于将低碳理念融入运营管理，通过提高能源使用效率、减少废弃物排放等措施，探索绿色医疗技术与低碳服务模式，注重员工低碳意识的培育，减少诊疗过程中的碳排放。同时，公司将供应链绿色转型纳入考核体系，要求合作伙伴共同践行环境责任，强化上下游协同减排；并将开展气候变化与眼部疾病关联的研究，为预防和治疗因气候变化引发的眼部疾病提供科学依据。

温室气体排放源类别	2024年度	单位
直接温室气体排放量（范围一）	4,381.32	吨二氧化碳当量
间接温室气体排放量（范围二）	12,805.23	吨二氧化碳当量
温室气体排放总量	17,186.55	吨二氧化碳当量
温室气体排放强度	6.42	吨二氧化碳当量/百万营收

## 环境合规，降污增效


普瑞眼科严格遵守《中华人民共和国环境保护法》《中华人民共和国大气污染防治法》《中华人民共和国水污染防治法》《中华人民共和国固体废物污染环境防治法》《中华人民共和国传染病防治法》等法律法规，严控医院建设与运营过程中可能对环境造成的负面影响，持续推进环境管理体系的建设，保障生态环境友好和公共卫生安全。报告期内，公司不存在因违法违规而受到环境行政处罚的情况。

公司严格遵守《中华人民共和国环境影响评价法》《建设项目环境保护管理条例》等相关法律法规，对新建、改建、扩建项目开展环境影响评价和登记备案工作，在项目建设过程中按照环境影响评价文件及相关环保部门批复的要求，落实建设项目中各项污染防治、生态保护与风险事故防范措施，保证环境保护设施与主体工程同时设计、同时施工、同时投产使用。

报告期内：			
环保投入总金额	109.63万元	开展环保培训次数	12次
环保培训参加人次	408人次	环保培训时长	50小时

### 运营排放管理

普瑞眼科对日常经营中产生的废水、废气、废弃物进行严格管控，确保达标排放，减少其对环境的影响，以实际行动践行绿色环保理念。公司在运营过程中产生的废气主要为油烟废气、车辆尾气等，各类废气均达标排放；公司废水主要为医疗污水和生活污水，为有效管理医院污水，公司遵循《医疗机构水污染物排放标准》等法律法规，制定了《污水收集与排放管理制度》，落实卫生及环保部门的要求，做好污水日常监测与排放管理，杜绝因污水不合理排放引发的生态环境污染。报告期内，公司污水主要由有资质的第三方机构代为处理，公司2024年在污水处理上投入49.28万元。



医院污水管理措施

- 保持污水排放系统顺利通畅，定期对医院污水排水系统进行维修保养；
- 每日检测污水余氯、PH值，经化验符合国家规定标准方可排放；
- 做好日常监测工作，每月抽取一次以上处理后的污水水样进行检测，检测主要内容为粪大肠菌群的情况；
- 对消毒设备进行定期检修维护保养，对污水池进行定期清洗、消毒，确保污水处理设备运行安全可靠；
- 传染病人或疑似传染病人的排泄物，应当按照国家规定严格消毒，达到国家规定的排放标准后，方可排入污水处理系统；
- 在传染病流行期间，应根据相关规范要求增加污水处理消毒剂的投放量，并做好相关监测，保证污水符合排放标准。

废水排放情况	2024年度	单位
废水排放总量	22,433	吨

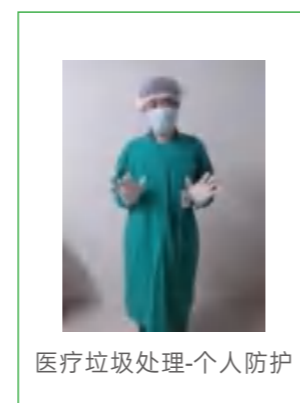
注：数据仅涵盖昆明星耀普瑞、上海尚视普瑞。

为规范各医院医疗废物的安全管理，防止因医疗废物处置不当引起疾病传播、环境污染，公司根据国家《医疗废物管理条例》《医疗卫生机构医疗废物管理办法》《医疗废物包装物、容器标准和标识》等相关文件，制定《医疗废物收集、转运及清洁消毒操作程序》，严格规范医疗废物分类、收集、贮存、运送等环节的工作流程，以保障员工、患者的身体健康，确保医院及周边社区环境的安全。

对于感染性、损伤性、药物性、化学性、病理性的有害医疗废物，外包装袋上需要粘贴“医疗废物”警示标识，从科室转运至医疗废物暂存室暂存48小时内，由资质公司清运至焚烧点处理；对于未被病人液体污染的医塑和玻璃瓶，交给有资质的单位进行回收。



固体废物排放情况	2024年度	单位
医疗无害废弃物产生量	6.70	吨
医疗无害废弃物处置量	6.70	吨
医疗有害废弃物产生量	139	吨
医疗有害废弃物处置量	139	吨
医疗废弃物合规处置率	100	%



同时，公司设立完善的环境突发事件应急管理制度，包括但不限于应对洪水、台风、地震等自然灾害的应急措施，以及医院范围内的《医院环境、污水意外事件应急预案》，并通过定期组织相关培训和应急演练，提升全员应急响应能力，最大限度降低突发事件对环境的影响。

## 能源资源管理

普瑞眼科严格遵守《中华人民共和国节约能源法》《中华人民共和国水法》等相关法律法规要求，积极推进节能节水型企业建设，通过优化能源结构、改进设备设施、推广清洁能源使用、推行智慧用电系统等，以降低能源消耗；对于水资源管理，采用节水技术、雨水回收、循环用水系统等方式，减少水资源浪费，提高利用效率，确保节能节水工作落到实处。

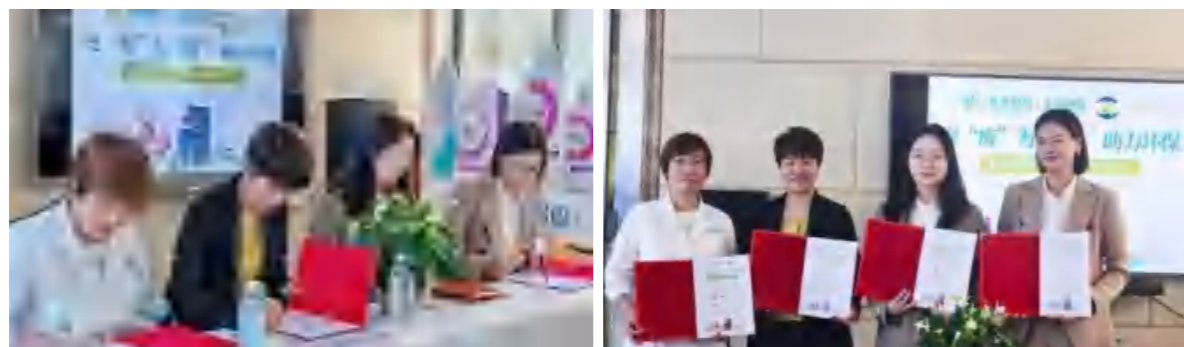
能源资源使用情况		
指标名称	2024年度	单位
直接能源消耗总量	2,115.00	吨标准煤
——汽油	255	吨
——柴油	1,001	吨
——天然气	211,455.72	立方米
间接能源消耗总量	2,932.84	吨标准煤
——外购电力	23,863,632.87	千瓦时
能源消耗总量	5,047.84	吨标准煤
能源消耗强度	1.88	吨标准煤/百万营收
总用水量	235,959.30	吨
用水强度	0.88	吨/万元营收

注：直接能源消耗总量、间接能源消耗总量、能源消耗总量按照中华人民共和国国家标准的《综合能耗计算通则》（GB/T2589-2020）换算因子进行核算。

在物料使用与包装材料管理方面，公司坚持绿色采购与循环利用原则，致力于减少资源浪费与环境负担，通过优先选择环保、可降解或可回收的包装材料，优化包装设计以减少材料使用量，推动循环经济模式，助力资源可持续利用。


### 案例 "变废为'睛' 为环保助力"主题活动

对于佩戴角膜塑形镜的患者而言，护理液空瓶后通常就被扔到垃圾堆里，无法实现真正的可回收利用，为此，2024年10月13日上午，昆明普瑞眼科医院联合普诺瞳、强生、目立康等企业，共同开展“变废为'睛' 为环保助力”主题活动，开展护理液空瓶回收行动，为提高群众参与激情，公司推出空瓶可抵现金用的营销策略，另外，根据收集护理液空瓶数量最多者，将赠送10到30瓶数量不等的护理液，让护理液空瓶真正实现可循环利用。



## 坚持绿色运营

绿色经营是推动企业可持续发展的重要实践。普瑞眼科从细节入手，搭建了《各诊疗及非诊疗区域节能行动指引》，将环保理念落实到手术室、供应室、病区、门诊等区域，同时对办公用水、用电、用纸行为进行监督，引导员工养成节约资源的好习惯，营造绿色、低碳的办公环境。

 <p>绿色运营措施</p>	将人走灯灭、及时拔掉电器插销等要求列入安全检查项目，将节能降耗落实到日常工作中
	积极采用 LED 照明等节能设备取代传统高耗能设备，采购耗材时尽量选择具备绿色认证的材料
	净化手术间及净化辅房（包括走廊及无菌室等除外手术间的全部区域）夏天维持室温24℃、冬季维持22℃左右，湿度维持在55-60%
	合理控制高压锅的运行频次；根据手术量，选择隔日灭菌或每周2次集中灭菌，增加敷料包备包基数，减少BD空载运行的能耗；日常连台手术，可选择小型灭菌器灭菌
	按规范要求，调节污洗区、包装区、灭菌区的温度，不可过高或过低
	病房7点至21点保持基本照明，其余时间开床头灯
	所有区域温度在10至26度之间不开空调，无自然通风时开启换风系统
	办公室、公共区域等保持基本的照明，分区到人或部门，做到下班前巡查，人走灯（机）关
严格管理控制各类功率高的电器使用	

## 生态守护，和谐共生

普瑞眼科关注生态环境保护，遵守《关于进一步加强生物多样性保护的意見》等法律法规要求，秉承“尊重自然、顺应自然、保护自然”的理念，在运营中积极践行生态友好举措，避免医疗活动对周边生态系统造成破坏，打造生态友好的服务环境，将绿色理念融入医院设计与日常运营中，营造健康、舒适、可持续的就诊空间，推动企业与自然和谐共生。





# 06

## 以仁为驻，保卫心灵之窗

饮水思源，义行天下

社区共建，携手并肩

鞠躬尽瘁，助力乡兴

BRIGHT  
EYE  
HOSPITAL



# 饮水思源，义行天下

普瑞眼科继续逐光前行，秉持“用爱温暖世界、用公益感召社会、用专业提供救助”的价值观，持续践行社会责任，构建社会公益体系，通过持续性的慈善公益项目，积极参与社会公益事业，传递爱与希望，为构建和谐社会贡献力量。



## 公益理念



第七届中国青年志愿服务项目大赛银奖-“睛彩明眸”



“儿童青少年‘爱眼护眼’公益单位”-广州普瑞



爱心企业-郑州普瑞



“长春市慈善总会战略合作爱心企业”-长春普瑞



河南省希望工程2021—2023年度贡献奖-郑州普瑞



重庆市红十字志愿者协会先进典型表彰-重庆普瑞

## 报告期内：

公益总投入	500万元	志愿者活动数量	23次
志愿者活动参与人次	224人次	志愿者活动总时长	23,480小时

## 案例 三大关爱儿童眼健康公益项目

普瑞眼科深入实施“睛彩明眸”“点亮明眸”“天真无‘斜’”三大关爱儿童眼健康公益项目，已覆盖至全国11个省市、自治区，全年开展视力检查超过50,000人次，免费公益配镜近15,000副，斜视手术救助超250人。



点亮明眸



睛彩明眸



天真无“斜”



各地普瑞医院以全年龄段人群眼健康需求为导向，积极组织医疗团队在日常或雷锋日、党建日、爱眼日、青光眼日、糖尿病日等重要节点开展健康科普、公益义诊等志愿服务，推动眼科医疗卫生服务“常下基层、常在基层、常惠基层”。

### 守护星星的孩子——重庆普瑞走进渝中区培智学校开展眼健康公益义诊



### 善德光明行——走进北京市通州区老干部局



### “关爱老兵·送诊上门”眼健康服务



多家普瑞医院积极发挥公益救助定点医院平台的作用，通过联合慈善组织和社会团体的力量，精准对接帮扶困境人群的实际需求，用实际行动守护他们的光明未来。

#### 案例 “洪山区慈善会 普瑞银龄关爱基金”公益项目顺利签约

2024年3月6日，“洪山区慈善会 普瑞银龄关爱基金”眼健康公益项目在洪山区慈善会会议室举行，湖北普瑞与武汉市洪山区慈善会签署合作协议，双方将联合开展为期五年的“洪山区慈善会 普瑞银龄关爱基金”眼健康公益项目，湖北普瑞将向洪山区慈善会捐赠50万元关爱基金，助力提升老年群体眼健康水平。



### 社区共建，携手并肩

普瑞眼科积极助力社区建设，各医院深入参与所在地青少年近视防控及老人白内障复明等公益项目，持续走进学校开展近视防控知识宣教活动，向儿童青少年科普健康用眼习惯及常见眼病预防知识，并为社区内中小学、幼儿园提供视力筛查服务，为社区内患有白内障的困难老人免费实施白内障复明手术等，以营造温馨、包容、互助的社区氛围。



广州普瑞眼科医院荣获筑梦东山守护联盟成员授牌



### 社区共建



广州-节能科技园区



广州-白云街社工服务站



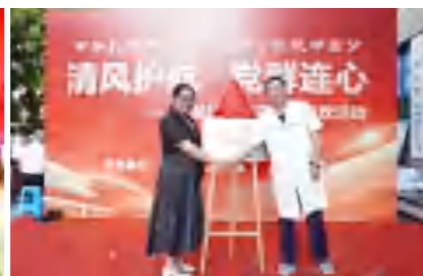
广州-珠江街道西新社区



广州-太平通津社区



广州-光塔街诗书服务站



南宁-星湖社区眼健康基地



天津-三合里社区

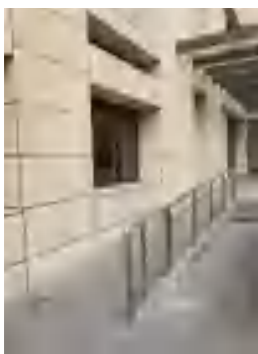


天津-津港路社区

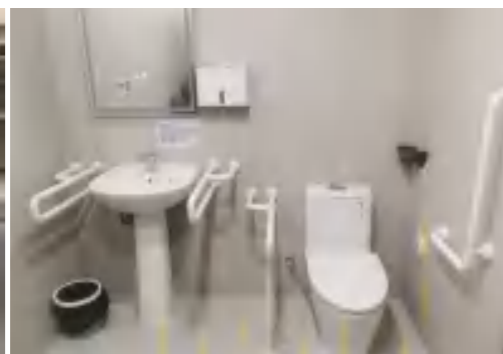


天津-纯正里社区

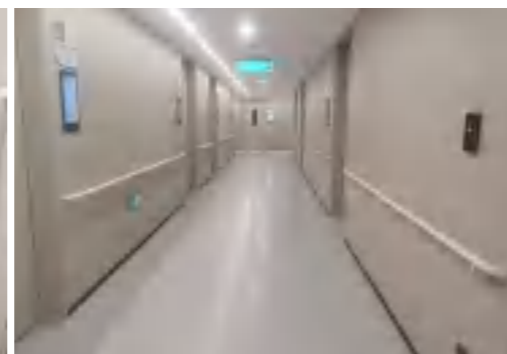
同时，公司始终关注残障人士、老年人、母婴等弱势群体的需求，严格按照《中华人民共和国无障碍环境建设法》，在医院内建立了完善的无障碍设施体系，为行动障碍人群提供无障碍卫生间、无障碍走廊、无障碍坡道等设施，并持续优化无障碍设施的使用体验，确保每一位患者都能便捷、舒适地享受医疗服务。



无障碍坡道



无障碍卫生间



无障碍走廊

## 鞠躬尽瘁，助力乡兴

普瑞眼科持续助力国家“援疆援藏”“健康中国”“健康扶贫”等重大战略，推动行业内社会问题的解决。2024年，公司在乡村振兴投入资金超过150万元人民币，支持四川凉山与甘孜、青海果洛、新疆阿勒泰等地区开展农村眼健康服务，包括80例白内障手术救助、2万名农村儿童免费配镜、260名儿童眼病手术救助等，惠及人口超过10万人，有效提升集团的品牌影响力及美誉度。

报告期内：



实现乡村振兴项目

2项

乡村振兴投入

150万元

惠及人数 100,000+人

### 案例 “点亮明眸”公益团队再出发，助力甘孜色达县儿童青少年眼健康

2024年6月17日，由色达县妇联主办，如意树公益与上海普瑞公益基金会承办的“点亮明眸”眼健康公益行动在四川甘孜州色达县拉开帷幕，成都普瑞作为医疗支持单位参与本次公益活动。本次活动旨在提高乡村儿童的眼健康水平，通过眼疾筛查、青少年公益配镜以及异地就医帮扶等措施，为当地儿童带来光明与希望。



### 案例 “睛彩明眸”青少年眼健康公益活动

为深入贯彻落实教育部关于学生身心健康工作的要求，进一步营造全社会近视防控宣传教育的氛围和支持环境，金牛区第七批对口支援工作队、金牛区医保局携手成都普瑞于2024年9月9日至15日在青藏高原石渠县开展了“睛彩明眸”关注青少年眼健康公益活动，助力青少年近视防控提质增效，共同守护孩子的光明未来。





## 未来展望

回首过去的一年，我们一同在呵护全民眼健康的道路上坚定前行。每一次精准的验光、每一台成功的眼科手术、每一个患者重见清晰世界后的笑容，都是我们前行的动力与意义所在。我们见证了无数患者从模糊走向清晰，从黑暗迈向光明，这是普瑞眼科团队专业与爱心的结晶。

我们始终秉持着“用爱传递光明”的信念，凝聚专家人才力量，引进先进眼科技术设备，不断提升医疗质量和服务品质。无论是近视矫正、白内障治疗，还是其他各类眼科疾病的诊治，我们都竭尽全力为患者提供最优质、最个性化的解决方案。我们坚持“普瑞先锋·逐梦追光”党建品牌建设，与医院业务发展紧密融合，积极投身社会公益，努力在做好眼病防治和儿童青少年近视防控、助力乡村振兴事业、促进眼科医疗资源均衡化布局等方面做出普瑞贡献。

未来，普瑞眼科将继续坚守初心，以患者为中心，不断探索眼科医学的前沿领域。我们将继续深化校企合作，加大在眼科科研方面的投入，积极开展更多的临床试验和治疗新技术的研究，力求为患者带来更多的希望和更好的治疗效果。

同时，我们也将大力推动智慧医院建设，持续提升患者服务水平，优化就诊流程，让每一位来到普瑞眼科的朋友都能感受到家一般的温暖与安心。我们的医护团队将继续以高度的责任心、精湛的技术和热情的态度，为大家的眼健康保驾护航。

廿载普瑞，追光而至。2025年是普瑞眼科品牌创立20周年，是公司发展历程中的重要里程碑。站在新的起点上，普瑞眼科将不断拓展医疗服务的广度、深度和高度，加大科研投入，在眼科疾病的预防、诊断和治疗等方面取得更多的创新成果；继续培养和汇聚更多优秀的眼科专业人才，打造一支技术更精、素质更高、服务更优的医疗团队；进一步履行社会责任，让更多的人享受到高质量的眼科医疗服务，让光明照亮每一个角落。让我们满怀信心踏上高质量发展新征程，在眼科医疗的道路上继续砥砺前行，共同开创眼健康事业新篇章！



**BRIGHT  
EYE  
HOSPITAL**

## 附录

### 关键绩效表

#### 环境绩效

关键指标	单位	2024年
环境合规管理		
环保投入总金额	万元	109.63
环保事故	件	0
环境领域违法违规事件	件	0
污染物监测合格率	%	100
建设项目环保“三同时”执行率	%	100
环保培训次数	次	12
环保培训参加人次	人次	408
环保培训时长	小时	50
应对气候变化		
温室气体排放总量	吨二氧化碳当量	17,186.55
——直接温室气体排放量（范围一）	吨二氧化碳当量	4,381.32
——间接温室气体排放量（范围二）	吨二氧化碳当量	12,805.23
温室气体排放强度	吨二氧化碳当量/百万营收	6.42
能资源管理		
能源消耗总量	吨标准煤	5,047.84
——直接能源使用量	吨标准煤	2,115.00
——间接能源消耗总量	吨标准煤	2,932.84
能源消耗强度	吨标准煤/百万营收	1.88
总用水量	吨	235,959.30
用水强度	吨/万元营收	0.88
污染物排放		
污染物排放合规率	%	100
废水排放总量	吨	22,433
医疗无害废弃物产生量	吨	6.70
医疗无害废弃物产生强度	吨/百万营收	0.0025
医疗无害废弃物处置量	吨	6.70
医疗有害废弃物产生量	吨	139
医疗有害废弃物产生强度	吨/百万营收	0.0519
医疗有害废弃物处置量	吨	139
医疗废弃物合规处置率	%	100

#### 社会绩效

关键指标	单位	2024年
员工权益		
劳动合同签订率	%	100
雇佣童工事件数	件	0
劳工歧视事件数	件	0
强迫劳动申诉事件	件	0
社会保险覆盖率	%	100
员工体检覆盖率	%	100
人均带薪年假天数	天	5
员工雇佣		
员工总人数	人	5,121
——残疾员工人数	人	50
——少数民族员工数	人	395
——劳务派遣人员	人	151
——兼职人员	人	151
按专业划分员工数		
——销售	人	1,397
——财务	人	305
——行政	人	618
——医疗	人	2,801
按学历划分员工数		
——博士	人	55
——硕士	人	309
——本科（含大专）	人	2,147
——其他	人	2,610



关键指标	单位	2024年
员工流动情况		
新进员工数	人	726
按招聘渠道划分的新进员工		
——社会招聘	人	498
——校园招聘	人	187
——其他招聘渠道	人	41
员工离职数	人	492
员工流失率	%	9.61
员工发展与培训		
员工培训投入	万元	150
员工培训场次	场次	2,692
接受员工培训总人数	人	4,660
接受员工培训总人次	人次	79,786
员工培训总时长	小时	430,610
每名员工每年接受员工培训的平均时长	小时/人	85
员工培训覆盖率	%	91.00
员工关怀		
困难员工帮扶人数	人	1
困难员工帮扶金额	万元	19
女性权益		
管理人员中女性人数比例	%	58.94
享受产假女性员工数	人	250

关键指标	单位	2024年
女性权益		
享受产假女性员工返岗率	%	100
享受育儿假女性员工数	人	255
享受育儿假女性员工返岗率	%	100
职业健康与安全		
安全生产事故数	起	0
安全教育培训总投入	万元	190.50
安全风险防护培训覆盖率	%	100
工伤保险的投入金额	万元	95.23
工伤保险人员覆盖率	%	100
研发与创新		
研发总投入	万元	801.97
研发团队总人数	人	93
授权专利累计数	项	18
——授权发明专利累计数	项	4
——授权实用新型专利累计数	项	13
——授权外观设计专利累计数	项	1
软件著作权累计数	项	25
商标累计数	项	46
发表论文累计数	篇	103

关键指标	单位	2024年
客户服务		
患者投诉数量	次	3,178
患者投诉解决率	%	100
患者满意度	%	91
患者投诉响应专项培训	次	60
患者投诉响应专项培训总时长	小时	24
参与患者投诉响应专项培训人次	人次	3,800
责任营销培训次数	次	396
责任营销培训总时长	小时	521
责任营销培训人次	人次	1,482
信息安全与隐私保护		
数据安全投入	万元	38.52
数据安全培训次数	次	20
数据安全培训人数	人	1,253
违反客户信息及隐私保护相关法律法规造成的损失	万元	0
医疗质量		
质量培训场次	场次	1,371
质量培训人次	人次	6,738
质量培训总时长	小时	2,513
供应链管理		
逾期未支付中小企业款项的金额	万元	0
社会公益		
公益总投入	万元	500
志愿者活动数量	次	23
志愿者活动参与人次	人次	224
志愿者活动总时长	小时	23,480
乡村振兴		
乡村振兴投入	万元	150
实现乡村振兴项目	项	2

## 治理绩效

关键指标	单位	2024年
公司治理		
股东大会召开总次数	次	3
股东大会审议通过事项	项	13
董事会召开次数	次	9
董事会审议通过事项	项	35
召开监事会会议次数	次	6
监事会审议通过事项	项	19
商业道德		
报告期内因公司不正当竞争行为导致诉讼或重大行政处罚的涉案金额	万元	0
反垄断与公平竞争培训活动次数	次	4
反垄断与公平竞争培训参与人数	人	80
反垄断与公平竞争培训总时长	小时	6
董事接受反商业贿赂及反贪污培训人数	人	7
董事接受反商业贿赂及反贪污培训总时长	小时	6
管理层接受反商业贿赂及反贪污培训人数	人	20
管理层接受反商业贿赂及反贪污培训总时长	小时	6
员工接受反商业贿赂及反贪污培训人数	人	500
员工反腐倡廉协议书签署率	%	100
合规管理		
开展法律培训次数	次	53
开展法律培训时长	小时	106
参与法律培训人数	人	2,650
内部控制与风险管理		
内部风险培训次数	次	10
内部风险控制培训总人次	人次	180
内部风险控制培训总时长	小时	30
投资者关系管理		
投资者问题回复率	%	100
在互动易与投资者互动次数	次	38
举办投资者开放交流会	次	1
接听投资者电话次数	次	88
对外披露定期报告数量	份	4
对外披露临时公告数量	份	105
因信息披露违规而受到处罚次数	次	0



## 指标索引

报告章节	《全球可持续发展报告标准》 (GRI Standards)	《中国企业社会责任报告指南》 (CASS-ESG 6.0)	《深圳证券交易所上市公司自律监管指引第17号——可持续发展报告（试行）》	
关于本报告	2-1/2-2/2-3	P1.1/P1.2	第四条/第六条	
董事长致辞	2-22	P2.1	/	
关于我们	2-1/2-6/201-1	P3.1-P3.4	/	
可持续发展治理	可持续发展架构	2-14/2-22	G1.1.1-G1.1.7	第十一条/第十二条/第十三条
	利益相关方沟通	2-16/2-29	G1.3.2	第九条/第五十三条
	实质性议题分析	3-1/3-2/3-3	G1.1.8/G1.1.9	第五条/第十一条/第十八条
	可持续发展目标	/	G1.1.11	第十一条/第十九条
以诚为本 筑牢治理根基	万众一心 稳健经营	2-9/2-10/2-11/2-12/2-13/2-17/2-18/2-19/2-20/2-27/207-1/207-2/405-1	/	/
	投关管理 感恩回馈	2-16/2-27/2-29	/	/
	守法经营 廉洁自律	2-23/2-27/205-2/205-3/206-1	G2.1.1-G2.1.3/G2.1.5-G2.1.8/G2.2.1-G2.2.3	第五十五条/第五十六条
	立党为公 严守防线	/	/	/

报告章节	《全球可持续发展报告标准》 (GRI Standards)	《中国企业社会责任报告指南》 (CASS-ESG 6.0)	《深圳证券交易所上市公司自律监管指引第17号——可持续发展报告（试行）》	
以智赋能 提升客户体验	科技引领 智慧医疗	/	S2.1.2-S2.1.4/S2.1.6/S2.1.11-S2.1.13	第四十二条
	合作赋能 携手共进	/	/	/
	医疗保障 精益求精	416-1/416-2/417-1/417-2/417-3	S3.3.1/S3.3.3-S3.3.6	第四十七条
	医疗可及 普惠共荣	/	/	/
	信息安全 隐私保护	418-1	S3.4.1-S3.4.4	第四十八条
以爱为伴 助力员工成长	保障供给 同舟共济	308-1/414-1/414-2	S3.1.1-S3.1.4	第四十五条
	贤才荟萃 平等互利	2-7/2-8/201-3/401-1/401-2/401-3/403-1/403-2/403-3/403-4/403-5/403-6/403-7/403-8/403-9/403-10/405-1/406-1/408-1/409-1	S4.1.1-S4.1.12/S4.2.1-S4.2.2/S4.2.4-S4.2.6	第四十九条/第五十条
	互学共勉 唯才是举	404-1/404-2	S4.3.1-S4.3.6	第五十条
	以人为本 心之所向	401-3	/	/

报告章节	《全球可持续发展报告标准》 (GRI Standards)	《中国企业社会责任报告指南》 (CASS-ESG 6.0)	《深圳证券交易所上市公司自律监管指引第17号——可持续发展报告（试行）》	
以绿为念 守护地球家园	减碳同行 未雨绸缪	201-2/305-1/305-2/305-4	E1.1.1-E1.1.8	第二十一条/第二十二条/第二十三条/第二十四条
	环境合规 降污增效	302-1/302-3/302-5/303-1/303-2/303-4/303-5/305-7/306-1/306-2/306-3/306-4/306-5	E2.1.1-E2.1.3/E2.1.5-E2.1.6/E2.2.1/E2.2.3/E2.2.5-E2.2.6/E2.4.2-E2.4.4 / E3.1.1-E3.1.3/E3.1.5/E3.2.1-E3.2.4	第二十九条/第三十条/第三十一条/第三十三条/第三十五条/第三十六条
	生态守护 和谐共生	304-3	E2.3.2/E2.3.5	第三十二条
以仁为驻 保卫心灵之窗	饮水思源 义行天下	415-1	S1.2.1-S1.2.4/S1.2.6	第四十条
	社区共建 携手并肩	203-1/413-1	S1.2.1/S1.2.6	第四十条
	鞠躬尽瘁 助力乡兴	415-1	S1.1.1-S1.1.5	第三十九条
未来展望	/	A1	/	
附录	关键绩效表	/	A2	第六条
	指标索引	/	A3	第五十七条
	意见反馈	2-16	A6	第九条

## 意见反馈

尊敬的读者：

您好！非常感谢您在百忙之中阅读本报告，我们十分重视您对公司ESG报告工作和可持续发展管理的宝贵意见，您的建议将是我们改进ESG工作、提升可持续发展管理的重要依据，在此诚邀您协助完成意见反馈表，并通过以下方式反馈给我们，再次感谢您对我们ESG工作的鼎力支持！

邮箱：[pryk@purui.cn](mailto:pryk@purui.cn)

联系电话：021-63620283

地址：上海市宝山区长江西路1788号

### 1、您属于以下哪类利益相关方？

股东或投资者  政府或监管机构  员工  客户或合作伙伴  供应商  社区或公众  其他\_\_\_\_\_

### 2、您对本年度ESG报告的整体评价：

好  较好  一般  较差  差

### 3、您认为本报告：

信息披露： 好  较好  一般  较差  差

版式设计： 好  较好  一般  较差  差

可读性： 好  较好  一般  较差  差

### 4、哪些议题最引起您的关注？（可选3项）

治理议题： 反商业贿赂及反贪污  反不正当竞争  尽职调查  利益相关方沟通

社会议题： 保护员工合法权益  员工培训与发展  职业健康与安全  科技与创新  医疗质量与安全  
 数据安全与隐私保护  供应链安全  社会贡献  医疗可及性  乡村振兴

环境议题： 环境合规管理  能源利用  应对气候变化  循环经济  水资源利用  污染物排放  
 废弃物处理  生态环境保护

### 5、您所关注的信息在本年度ESG报告中是否都有所体现？

是  否 (您还希望看到哪些信息\_\_\_\_\_)

### 6、您对我们ESG工作和可持续发展管理方面还有哪些意见或建议？

再次感谢您对我们工作的理解与支持！